

Observatorio económico

Caja Rural de Soria



Perfiles

Andrés García

Director General de Copiso, repasa las claves del éxito, los retos que tienen por delante y cuál es su visión del sector.

Especial **agroalimentaria**

Número 2 / marzo 2017

Presentación

La II Edición del Boletín de Coyuntura de la Economía de Soria recoge, en primer lugar, el análisis de la evolución reciente y las perspectivas del entorno económico y financiero, internacional y español. En este sentido, en 2017 se espera una aceleración de la economía mundial, al tiempo que España avanza hacia una fase más madura del ciclo.

La segunda sección de este boletín aborda el análisis y seguimiento de la realidad socio-económica de la provincia de Soria. Este estudio pone de manifiesto la continuidad de la senda de avance en la provincia, estabilizándose el ritmo de crecimiento del empleo. Un aumento de la actividad económica que ha venido impulsado principalmente por el sector transporte, la industria de la madera y el sector primario.

La monografía de esta edición se centra en este último sector y en la industria alimentaria de Soria, claves en la economía de nuestra provincia, por su grado de especialización, su alto peso y productividad laboral. El análisis también destaca una serie de retos a los que se enfrenta, proponiendo estrategias que sería recomendable adoptar para superarlos exitosamente.

Por último, en la cuarta sección, se ha contado también con la opinión experta de Andrés García, Director General de Copiso, sociedad corporativa de primer nivel que permite a ganaderos y agricultores sorianos aunar y completar esfuerzos, en su apuesta particular por el sector agroalimentario.

En nombre de Caja Rural de Soria, esperamos que la lectura y las conclusiones que se reúnen en este boletín sean de interés general de todos y cada uno de los agentes que promueven el desarrollo socio-económico de nuestra provincia.

Carlos Martínez Izquierdo
Presidente de Caja Rural de Soria

Dirección técnica: Diego Vizcaíno, Analistas Financieros Internacionales (Afi).
Analistas: María Romero, Analistas Financieros Internacionales (Afi). Noella Fernández, Analistas Financieros Internacionales (Afi). **Periodista:** Carlos C. Ungría. **Edita:** Caja Rural de Soria.
Coordinación: Eduardo Munilla. **Diseño y maquetación:** Alfonso Pérez



Campos cultivados de Soria con el pico del Moncayo al fondo. Foto Thinkstock

Resumen ejecutivo

La economía mundial acelerará su crecimiento en 2017 hasta el 3,4% anual. Los últimos indicadores publicados siguen manteniendo los ritmos observados hasta ahora y evidenciando la necesidad de revisar al alza las previsiones de 2017, desde un 3,1% estimado inicialmente hacia un 3,4% en la actualidad.

La economía soriana asienta su crecimiento. Soria continúa su senda de avance, registrando un 1,9% de crecimiento interanual del empleo en el 3T16, impulsado principalmente por el sector transporte, la industria de la madera y el sector primario. La actividad inmobiliaria y bancaria mantiene un crecimiento estable, al tiempo que el sector turístico exhibe una dinámica muy positiva.

El sector agroalimentario es clave en Soria. Soria posee un alto nivel de especialización en el sector agroalimentario, además de un mayor número de afiliados y una mayor productividad laboral, lo que da muestra de la relevancia del sector agroalimentario en la economía soriana. A pesar de ello, presenta una serie de retos que conviene afrontar estratégicamente.

“Si en este sector no apuestas por la tecnología y la I+D+i te quedas fuera”. Éste es uno de los principales mensajes que transmite el director general de Copiso, Andrés García.

Entorno económico y financiero

La economía mundial crecerá un 3,4% en 2017, mientras que España lo hará al 2,5%

En 2017 se espera una aceleración de la economía mundial hacia el 3,4% anual, al tiempo que España estabilizará su crecimiento en el 2,5%.

La economía mundial se acelerará en 2017...

En los últimos meses de 2016 han mejorado las expectativas de crecimiento. Los últimos indicadores publicados siguen manteniendo los ritmos observados hasta ahora y evidenciando la necesidad de revisar al alza las previsiones de cara a 2017, de forma que se espera una aceleración de crecimiento global para este año: desde un 3,1% estimado hasta ahora hacia un 3,4% en la actualidad.

Entre los países desarrollados, el crecimiento tanto en EE.UU. como en el área euro ha tomado impulso en el último semestre del año. Cabría esperar que este impulso se mantenga en EE.UU. especialmente, ante una recuperación de la inversión, mientras que la dilución de los factores que impulsaron el crecimiento (la depreciación del euro y el precio bajo del petróleo) podría restar dinamismo a esta economía.

... mientras, la economía española avanza hacia una fase más madura del ciclo.

Entre los emergentes, las dudas sobre el crecimiento en China parecen haber perdido peso ante la estabilidad del crecimiento observado en 2016. Aunque el foco de atención estará centrado en México (por la incertidumbre ante la victoria electoral de Donald Trump), la recuperación generalizada de economías en crisis en 2016 (Brasil y Rusia, entre otras), impulsará el crecimiento de los emergentes, que seguirán ganando cuota en la economía mundial.

Como consecuencia del buen avance de la economía española en el 3T, y teniendo en cuenta los datos adelantados del 4T, se espera un crecimiento del 3,3% anual. De cara a 2017, se prevé una ligera desaceleración en el ritmo de avance de la actividad económica (crecimiento medio del 2,5%) por una menor aportación de la demanda interna.

La recuperación económica seguirá siendo intensiva en creación de empleo. Se estima que se creen unos 553.000 y 396.000 puestos de trabajo en 2016 y 2017, respectivamente. La tasa de paro disminuirá hasta el 17,8% en el promedio de 2017. No obstante, a pesar de la extraordinaria cantidad de empleo generada, aún queda pendiente el reto de la calidad del empleo que consolide el crecimiento futuro.

En definitiva, la economía española sigue avanzando hacia una fase más madura de su ciclo con un elevado crecimiento, superior incluso al promedio de área euro. Los retos que aún se deben afrontar no son menores pero las reformas estructurales de los últimos años que han ayudado, entre otros a la ganancia de competitividad y a reequilibrar el peso de los sectores productivos, deberán ser un apoyo para mantener un sólido ritmo de crecimiento en los próximos años.

PIB (variación anual)

Previsiones Afi

Fuente: Afi, INE

Tasa anual %	2015	2016	2017
Mundo	3,2	3,1	3,4
Desarrolladas	2,1	1,6	1,8
España	3,2	3,3	2,5
Área euro	2,0	1,6	1,4
Alemania	1,5	1,7	1,4
Francia	1,2	1,2	1,3
Italia	0,2	0,9	0,9
Reino Unido	2,2	2,0	1,0
EEUU	2,6	1,6	2,3
Japón	0,5	0,7	0,5
Emergentes	4,0	4,2	4,5
Brasil	-3,8	-3,0	0,6
México	2,5	2,2	0,8
India	7,6	7,6	7,5
China	6,9	6,5	6,2

Cuadro macro de la economía española (variación anual)

Previsiones Afi

Fuente: Afi, INE

Tasa anual %	2015	2016	2017
PIB real	3,2	3,3	2,5
Consumo Final	2,6	2,7	2,1
Hogares	2,9	3,1	2,4
AA.PP.	2,0	1,7	1,3
FBCF	6,0	4,4	3,4
Bienes de equipo	8,8	6,9	5,4
Construcción	4,9	2,7	3,2
Vivienda	3,1	3,3	4,4
Otra construcción	6,4	2,3	2,1
Demanda nacional (*)	3,3	3,1	2,4
Exportaciones	4,9	4,4	3,4
Importaciones	5,6	4,1	3,2
Demanda externa (*)	-0,1	0,2	0,1
IPC (media anual)	-0,5	-0,2	1,8
Empleo (EPA)	3,0	3,0	2,3
Tasa de paro (EPA)	22,1	19,6	17,8
Saldo público (% PIB)	-5,0	-4,6	-3,6
Deuda pública (% PIB)	99,0	100,6	100,8
Balanza por cc (% PIB)	1,50	1,80	1,60

(*) Aportación al crecimiento del PIB

La economía soriana asienta su crecimiento

Soria continúa su senda de avance, registrando un 1,9% de crecimiento del empleo en el 3T16, impulsado principalmente por el sector transporte, la industria de la madera y el sector primario. La actividad inmobiliaria y bancaria mantiene un crecimiento estable, al tiempo que el sector turístico exhibe una dinámica muy positiva.

Tal y como se indicaba en el boletín anterior, el análisis de la economía soriana adolece de la ausencia de datos sobre la evolución trimestral del PIB provincial, lo que hace necesaria su estimación por la vía del mercado de trabajo. El número de afiliados a la Seguridad Social en Soria se ha incrementado un 1,9% en el 3T16, ahondando en la estabilización del ritmo de creación de empleo en el entorno del 2% que comenzó a darse a mediados de 2015. El registro de este trimestre, si bien es algo mayor que el registrado a nivel autonómico (1,6%), es sustancialmente inferior que el de la media nacional (3,0%).

Las actividades relacionadas con el transporte y la industria de la madera lideran en la creación de empleo en el 3T16 en Soria, seguidas de la agricultura (ver monografía) y la fabricación de vehículos. En el lado opuesto, la Administración Pública y el sector de la construcción experimentan los mayores retrocesos en el empleo.

La tasa de paro soriana se situó en 10,8% en el 3T16, mientras que en la región se ubica en el 13,9% y en la media nacional en el 18,9%. No obstante, se confirma la existencia de un importante paro estructural. El 54,2% de los parados sorianos en el 3T16 han trabajado anteriormente y llevan buscando empleo más de un año en la provincia, en línea con lo sucedido en la región (54,4%) y superior al conjunto nacional (52,9%).

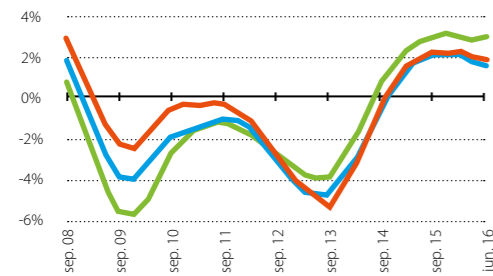
El empleo en Soria crece casi un 2% en el 3T...

...al tiempo que se reduce su tasa de paro.

● Soria ● Castilla y León ● España

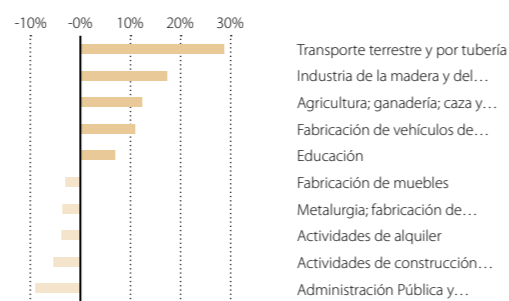
Afiliados a la Seguridad Social (variación interanual, promedio anual)

Fuente: Afi, Ministerio de Empleo y Seguridad Social



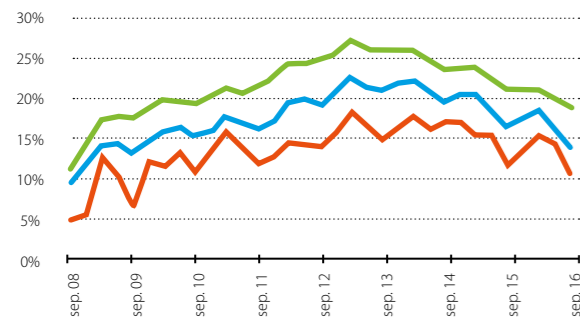
Variación de la afiliación a la Seguridad Social por rama de actividad (promedio anual), 3T 16

Fuente: Afi, Ministerio de Empleo y Seguridad Social



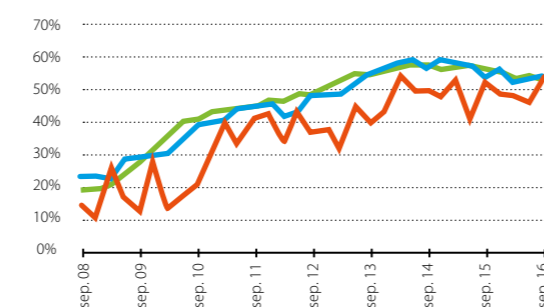
Tasa de paro (%)

Fuente: Afi, INE



Parados que han trabajado anteriormente y buscan empleo desde hace más de un año (% total parados)

Fuente: Afi, INE



Las sociedades mercantiles creadas crecen en el 3T16 un 14,1%.

La compraventa de viviendas comienza a estabilizarse.

El sector turístico exhibe una dinámica muy positiva.

En el 3T16 el número de empresas de la provincia de Soria se incrementó un 14,1% anual, la mayor subida de los últimos tres años y un avance mayor que el registrado en Castilla y León (10,0%) y España (8,7%). Esta dinámica junto con la caída del 10,3% en las disoluciones de sociedades indica un balance claramente positivo para la demografía empresarial en Soria.

Por su parte, la compraventa de viviendas a nivel provincial ha retrocedido en el 3T16 un 1,7% anual, en claro contraste con los avances de Castilla y León (6,7%) y España (11,5%). La normalización de la tasa de crecimiento de las compraventas, los factores demográficos (escasa proporción de población en edad de emancipación) y los estragos de la crisis pueden haber provocado este registro. En este último aspecto, un reciente estudio de Adicae revela que el 74% de los jóvenes españoles de entre 18 y 34 años descartan la compra de casa y "se ven forzados a alquilar" porque la compraventa está "fuera de su alcance".

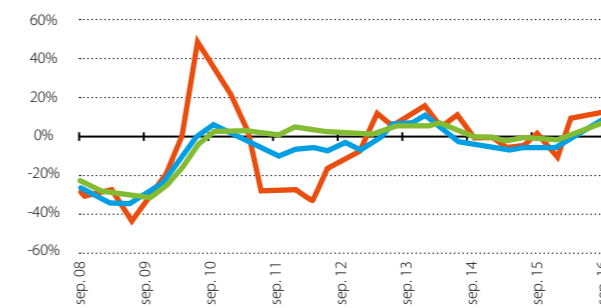
La concesión de visados para la construcción de nuevas viviendas mantiene, por el contrario, una dinámica positiva, con un incremento anual del 27,9% en el 3T16. No obstante, el avance provincial es menor que los registrados a nivel regional (34,5%) y nacional (41,6%), y supone una cierta ralentización en relación al crecimiento del 2T16 (53,4%).

El número de pernoctaciones en Soria se ha incrementado un 34,9% en media anual en el 3T16, lo que da cuenta de la evolución extraordinariamente positiva del sector turístico de la provincia. Si bien a nivel autonómico (7,1%) y nacional (7,4%) el sector ha mantenido un buen comportamiento, el incremento de las pernoctaciones en la provincia de Soria se mantiene muy por encima de los datos de estas otras instancias territoriales.

● Soria ● Castilla y León ● España

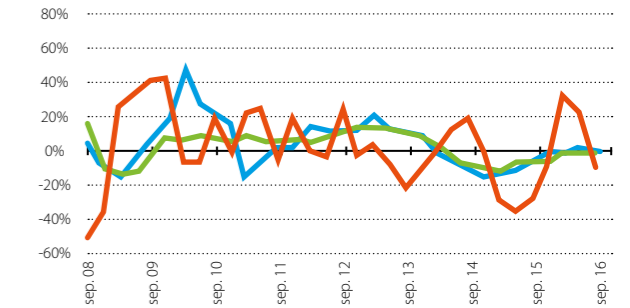
Sociedades mercantiles creadas (variación interanual, promedio anual)

Fuente: Afi, INE



Sociedades mercantiles disueltas (variación interanual, promedio anual)

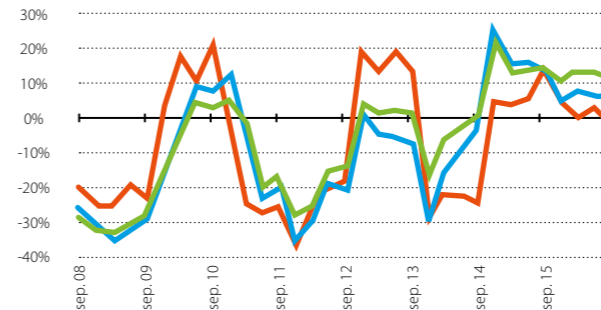
Fuente: Afi, INE



Transacciones de viviendas

(variación interanual, promedio anual)

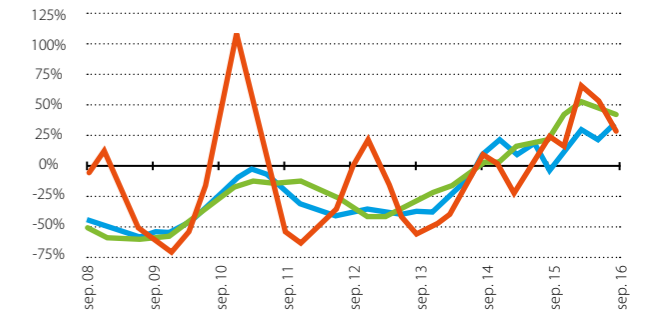
Fuente: Afi, MFOM



Visados de viviendas de nueva construcción

(variación interanual, promedio anual)

Fuente: Afi, MFOM



El saldo vivo del crédito disminuye aunque lo hace a un menor ritmo.

Se reduce el riesgo de deflación.

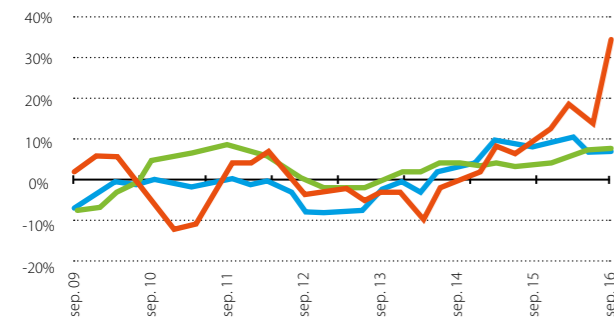
Un análisis más detallado de estos datos muestra como este crecimiento se extiende a los distintos tipos de establecimiento. Las pernoctaciones en hoteles han sido el principal motor de crecimiento del turismo con una subida del 25,8% en media anual en el 3T16, mientras que las que tienen lugar en casas rurales han avanzado un 9,1% en el mismo periodo.

El saldo vivo de crédito en la provincia de Soria, al igual que en el resto de la región y en España continúa descendiendo, aunque cada vez a un menor ritmo (2,5% en el 3T16). El nuevo crédito hipotecario concedido en Soria repunta fuertemente en el 3T16 con una tasa de crecimiento del 20,1%, siendo este el mayor crecimiento de los últimos tres años. Un comportamiento que contrasta con la evolución de las compraventas de viviendas observada con anterioridad y que vendría a poner de manifiesto un aumento de la proporción de estas segundas que es financiada por esta vía.

● Soria ● Castilla y León ● España

Pernoctaciones de viajeros
(variación interanual, promedio anual)

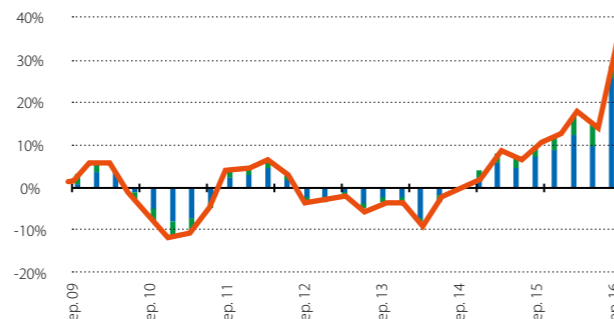
Fuente: Afi, INE



● Hotel ● Rural ● Total

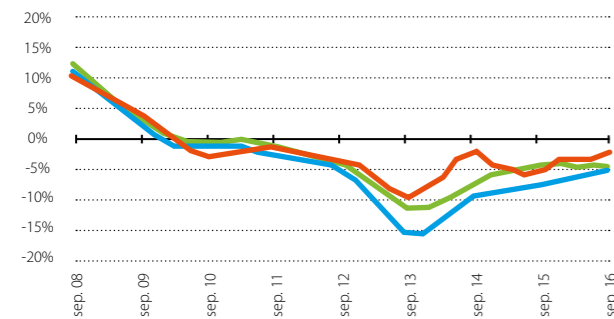
Pernoctaciones en Soria por tipo de alojamiento
(variación interanual, promedio anual)

Fuente: Afi, INE



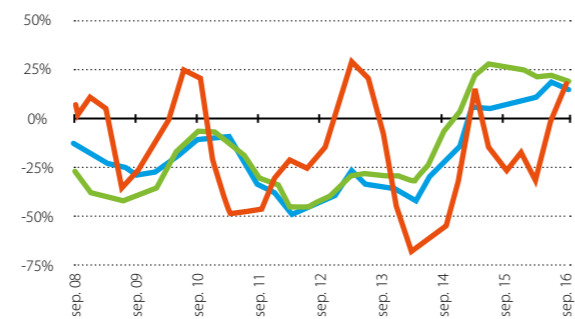
Crédito
(variación interanual, promedio anual)

Fuente: Afi, BdE



Hipotecas concedidas
(variación interanual, promedio anual)

Fuente: Afi, INE



La inflación se mantiene en negativo por el efecto del precio del petróleo.

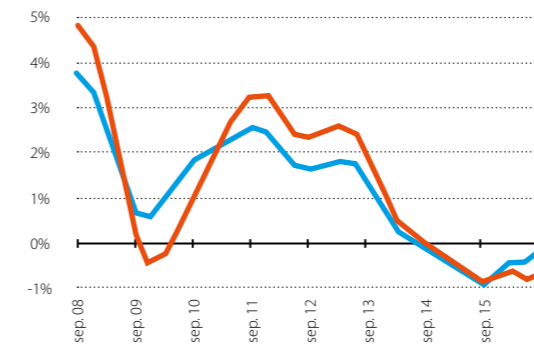
Si se desglosan los datos por subgrupos, se observa cómo todavía en media anual los precios energéticos están añadiendo presiones deflacionistas. Por otro lado, destaca el comportamiento de los precios de los vehículos, así como del sector hotelero, que exhiben un sólido avance, al albor de la mayor actividad económica identificada con anterioridad.

La expiración del plan PIVE (Programa de Incentivo al Vehículo Eficiente para modernizar el parque de vehículos y reducir el consumo energético de carburantes) y, con él, de las subvenciones a la compra de vehículos y el crecimiento del número de pernoctaciones hoteleras (en el medio rural y urbano) contribuyen a explicar esta reciente evolución.

● General ● Subyacente

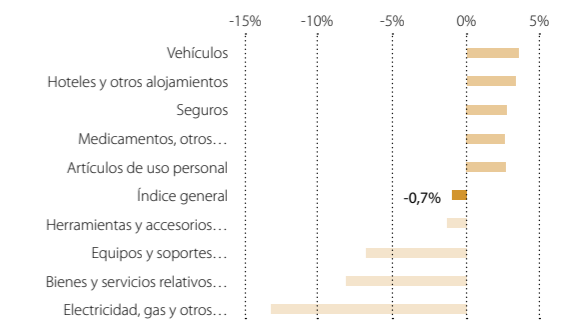
Inflación general y subyacente en Soria
(promedio anual)

Fuente: Afi, INE



Inflación en Soria por subgrupos
(variación interanual de los precios, promedio anual) 3T16

Fuente: Afi, INE



El sector agroalimentario es clave en Soria

Soria posee un alto nivel de especialización en el sector agroalimentario, además de un mayor número de afiliados y una mayor productividad, lo que da muestra de la relevancia del sector agroalimentario en la economía soriana. A pesar de ello, presenta una serie de retos que conviene afrontar estratégicamente.

Soria está especializada en el sector agroalimentario ...

... donde concentra a un gran número de afiliados más productivos que la media nacional y regional

Especialización productiva

El sector agroalimentario, entendido como el conjunto del sector primario y la industria agroalimentaria, tiene una importancia relevante en la economía soriana en lo que se refiere al número de afiliados que aglutina respecto al total. Una vía para poner de manifiesto la importancia del sector es el cálculo del índice de especialización de la provincia que muestra la importancia relativa, en términos de empleo, del sector agroalimentario en Soria en comparación con la media regional y nacional.

Según este índice, Soria está más especializada en el sector agroalimentario que la región castellanoleonés y el conjunto nacional, si se atiende a la proporción que representa el número de afiliados en el sector primario y en la industria agroalimentaria respecto al total de su economía. En particular, la parte más industrializada del sector posee en la provincia más del doble de peso que en la media nacional, lo que es especialmente destacable si se tiene en cuenta que estas actividades se caracterizan por su alto valor añadido, constituyendo, así, una importante ventaja competitiva que Soria puede exhibir.

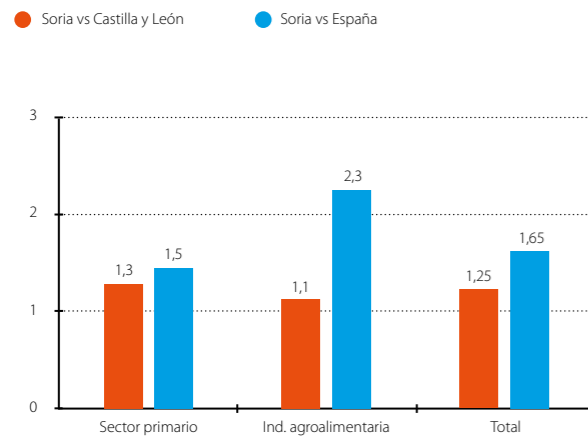
Del mismo modo, en términos de Valor Añadido Bruto (VAB), Soria mantiene esta especialización. Aun partiendo de la limitación de que la Contabilidad Nacional sólo permite conocer el VAB generado por el sector primario (no así de la industria agroalimentaria), el 8,1% del total del VAB en 2013 (último dato disponible) de Soria pertenece a este sector, mientras que en Castilla y León y en España, este porcentaje se reduce al 5,1% y 2,8%, respectivamente.

Pero Soria no sólo está más especializada en este sector que sus dos comparables, sino que la proporción de trabajadores que aglutina es más que significativa, resaltando la importancia que tiene en la economía soriana. En este sentido, el 14,0% de los afiliados en Soria en media durante 2016 pertenece al sector agroalimentario en su conjunto (distribuyéndose un 9,4% en el sector primario y el 4,6% restante en la industria alimentaria), frente al 11,3% de Castilla y León y el 8,5% del total nacional.

Índice de especialización de Soria respecto España

(peso de los afiliados del sector en Soria sobre el peso en Castilla y León / España, promedio anual 2016)

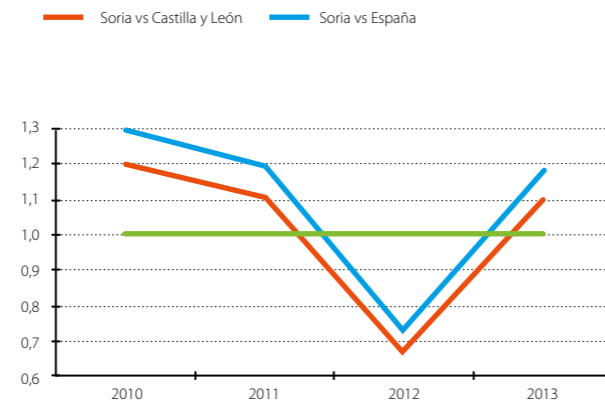
Fuente: Afi, INE



Productividad del sector agroalimentario en Soria frente a Castilla y León y España

(productividad Soria / promedio productividad CYL o España entre 2010 y 2013)

Fuente: Afi, INE



Entre los retos que afronta el sector, destacan: (1) la elevada estacionalidad de la producción...

... que puede atajarse mediante la diversificación de la producción...

Igualmente, la productividad del sector agroalimentario ha venido siendo, salvo en el año 2012, muy superior en Soria que en el resto de la región y en España. En definitiva, estos tres factores – especialización, peso y productividad laboral – dan muestra de la relevancia del sector agroalimentario en la economía soriana, convirtiéndose éste en un sector clave para la misma.

Retos y estrategias

Al margen de las fortalezas ya apuntadas, el sector agroalimentario de Soria se enfrenta, entre otros, a los siguientes retos: (i) contrarrestar la elevada estacionalidad, (ii) mejorar el aprovechamiento agrario y (iii) potenciar la comercialización de sus productos.

En primer lugar, la apuesta de Soria por el sector agroalimentario la hace especialmente vulnerable a la estacionalidad típica del mismo, es decir, la producción y el empleo del sector depende del (i) tipo de productos cultivados (ii) y del medio físico (condiciones climatológicas, precipitaciones, etc.). Respecto al primer factor, el sector agroalimentario en Soria tiene una clara necesidad de mano de obra entre los meses de junio y septiembre, a diferencia de lo que le ocurre a la media nacional. Un aspecto que

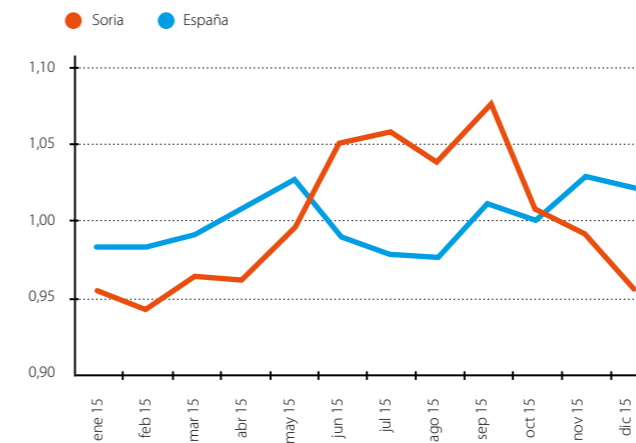
guarda coherencia con la especialización de la producción agrícola de la provincia. Sin embargo, este factor hace que la volatilidad de la plantilla soriana sea mucho mayor que la de la media española. Por otro lado, el medio físico también constituye otro componente de riesgo, que puede traducirse en importantes pérdidas para el sector, como ya ocurrió en 2012, cuando la producción de cereal y el VAB del sector se redujeron prácticamente a la mitad.

Una vía para amortiguar los efectos anteriores pasaría por la diversificación de la producción agroalimentaria, orientándola hacia aquellos productos que demanda el mercado y a los que se augura mayor potencial de crecimiento. Según MAGRAMA, el gasto de los hogares españoles en productos ecológicos no deja de crecer y ha logrado consolidar al sector en su conjunto como uno de los principales productores europeos. Por tanto, la especialización en el producto ecológico de Soria podría mejorar la competitividad de la provincia. Sin embargo, según el último Censo Agrario (2009), la producción ecológica en Soria es poco significativa, ya que apenas representa el 0,2% de la superficie agraria útil, mientras que en el conjunto del país, esta misma cifra se eleva hasta el 2,2%.

Estacionalidad de los afiliados en el sector agroalimentario

(afiliados en el mes sobre el promedio anual), 2015

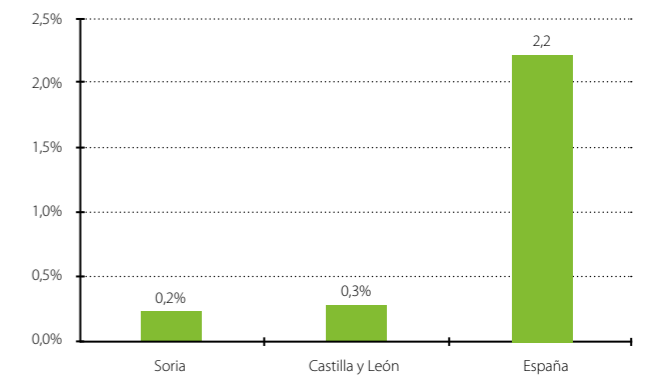
Fuente: Afi, Ministerio de Empleo y Seguridad Social



Producción ecológica

(superficie dedicada a la agricultura ecológica sobre la superficie agrario útil)

Fuente: Afi, INE, Censo Agrario 2009



... o la ampliación de la cadena de valor...

... (2) el bajo aprovechamiento agrario...

... que cuenta además con los riesgos de la alta volatilidad de los precios...

Otra vía para reducir la estacionalidad de la producción y, por tanto, de la facturación del sector agroalimentario de la provincia sería completar la cadena de valor de las actividades desarrolladas hasta ahora para generar mayor valor, alargar las fechas de caducidad de los productos y mantener la actividad empresarial durante todo el año. Un ejemplo exitoso de este tipo de prácticas es Nufri, una empresa leridana especializada en el sector hortofrutícola, que ha apostado por la recolección de manzanas en la provincia, pero también, y gracias a las tecnologías de refrigeración, por su conservación, transformación en zumos y comercialización.

Como segundo reto a afrontar, se encuentra el bajo aprovechamiento agrario de la superficie útil, sobre todo si se compara con el de Castilla y León y España en su conjunto. El aprovechamiento agrario es sólo del 69,5% en Soria, unos 10 puntos porcentuales inferior al del resto de la región. Soria posee un amplio margen para explotar aún más su superficie e intensificar la actividad del sector

agroalimentario. La producción agrícola está especializada en los productos industriales (remolacha, etc.), las leguminosas y los cereales – principalmente, trigo y maíz; mientras que la producción ganadera lo está en productos ovinos y porcinos.

La producción, tanto agrícola como ganadera, está expuesta a la volatilidad del precio de las materias primas en los mercados internacionales, convirtiéndose así en otro factor de riesgo para el sector agroalimentario. El trigo, el maíz y la soja –producto no cultivado generalmente en Soria, pero empleado en la alimentación animal– han experimentado una caída del 38%, 15% y 22%, respectivamente, en los dos últimos años. Esta volatilidad en el precio de las materias primas se manifiesta, por un lado, en una elevada incertidumbre sobre la rentabilidad de la producción agrícola, pero también en un abaratamiento del coste de los insumos necesarios para la producción animal o la industria de la transformación alimentaria.

... y (3) la necesidad de impulsar la comercialización, a través del mercado exterior...

... o las nuevas tecnologías.

El último reto a afrontar por el sector de la provincia tiene que ver con la comercialización de los productos, tanto hacia mercados exteriores, como hacia las vías complementarias que ofrecen las nuevas tecnologías (comercio online).

El comercio exterior (exportaciones e importaciones) en Soria constituye un aspecto a mejorar en la provincia. La tasa de apertura exterior (peso del comercio exterior sobre el PIB) se sitúa en el 32% en 2015, casi 20 puntos porcentuales por debajo de la región y el país en su conjunto. Si bien en el conjunto de la economía soriana, el comercio exterior viene creciendo en los últimos años, este no es el caso en el sector agroalimentario, ya que ha caído un 2,2% interanual en 2016. Potenciar el mercado exterior es vital para ampliar y asegurar la competitividad de los productos sorianos.

En este sentido, conviene apuntar que los principales países de destino de las exportaciones de productos alimentarios de Soria son eminentemente europeos, lo que facilitaría, a priori, las relaciones comerciales con el exterior. Casi 80% del total del mercado exterior tiene como principal destino a los países europeos –Reino Unido, Portugal y Francia lideran el ranking y aglutinan más del 40% del total de las exportaciones de productos alimentarios de Soria–. Por otro lado, la comercialización online es un canal por

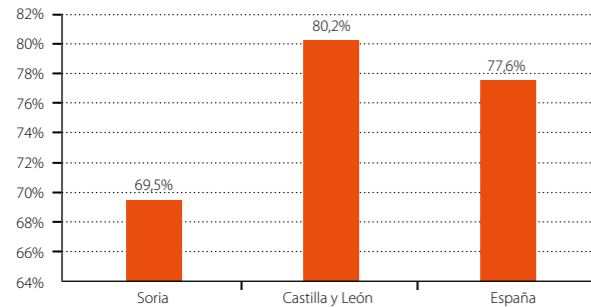
el que, no solo incrementar el número de ventas a nivel internacional, sino también constituye una potente herramienta de atracción de clientes en el ámbito nacional. La emulación de buenas prácticas es un primer paso en este sentido. De hecho, en Soria ya existen iniciativas de éxito que han ido en la línea de diversificar y modernizar la producción, a la vez que potenciar la comercialización online. Entre ellas, un ejemplo de ello lo constituye Huertos de Soria, que no sólo ha conseguido desmarcarse como marca de calidad ecológica, aprovechando los recursos sorianos, sino que también ha modernizado su canal de venta a través de su plataforma online.

En ambos casos, las certificaciones de calidad de los productos, como lo son las denominaciones de origen, constituyen un acicate para la comercialización de los productos agroalimentarios de la provincia. Las denominaciones de origen, –en estos momentos, Soria cuenta con dos, la manteca y Ribera del Duero–, así como otros productos que, aunque no cuentan todavía con certificaciones oficiales, la provincia viene impulsando estratégicamente –entre otros, el torrezno, el boletus y la trufa–, se pueden aprovechar como sello distintivo y garante de la calidad que impulse la comercialización de sus productos y la producción del sector.

Aprovechamiento agrario

(superficie agraria útil sobre la superficie total de las explotaciones)

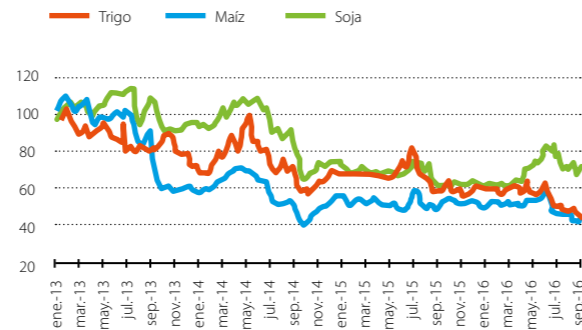
Fuente: Afi, INE, Censo Agrario 2009



Precio de las materias primas

(base 100=2013)

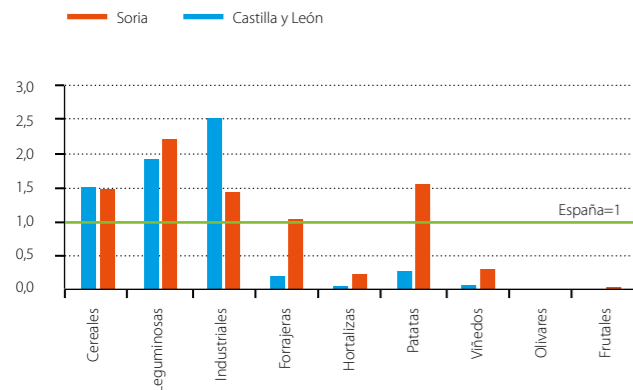
Fuente: Afi, Macrobond



Especialización agraria

(peso de las tierras labradas según tipo de cultivo en la región sobre el peso en España)

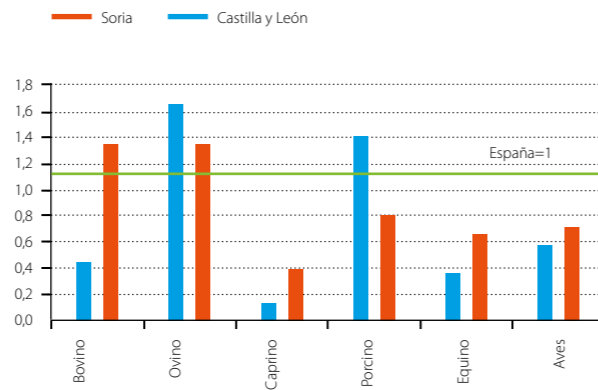
Fuente: Afi, INE, Censo Agrario 2009



Especialización ganadera

(peso de las tierras labradas según tipo de cultivo en la región sobre el peso en España)

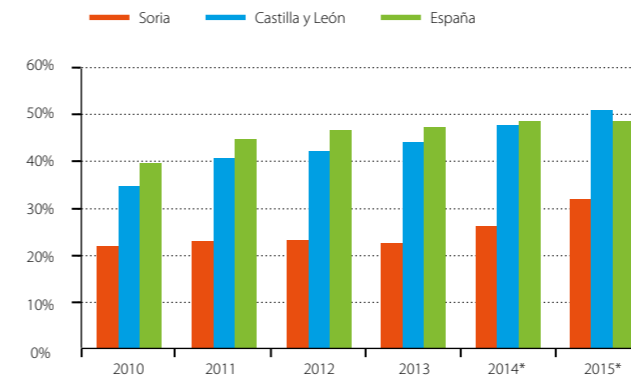
Fuente: Afi, INE, Censo Agrario 2009



Tasa de apertura

(exportaciones más importaciones sobre el PIB)

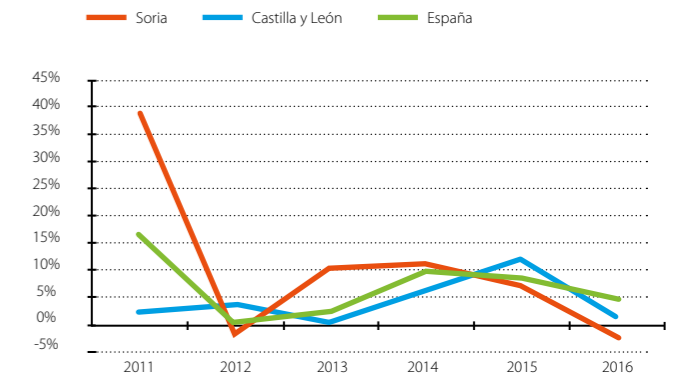
*Estimación Afi. Fuente: Datacomex, INE



Evolución de las exportaciones e importaciones del sector agroalimentario según regiones

(tasa de variación interanual)

Fuente: Afi, Datacomex



Conclusiones

Soria está más especializada en el sector agroalimentario –entendido como el conjunto del sector primario y la industria agroalimentaria– que la región y el conjunto nacional. Además, la proporción de trabajadores dedicado al mismo es muy significativa, resaltando la importancia que tiene en la economía soriana. Del mismo modo, la productividad de los trabajadores sorianos en el sector es muy superior a la de sus homólogos regionales y nacionales. Con todo, se deduce que el sector agroalimentario es clave en la economía soriana.

Sin embargo, la actividad agroalimentaria en Soria debe hacer frente a tres retos: (i) contrarrestar la estacionalidad asociada al sector agroalimentario, y a la que Soria es especialmente sensible, (ii) incrementar el aprovechamiento agrario; (iii) y potenciar la comercialización de sus productos.

En este sentido, potenciar las certificaciones de calidad de los productos sorianos, como lo son las denominaciones de origen (mantequilla y Ribera del Duero), así como promocionar otros productos (torrezno, boletus, trufa, etc.), característicos de la provincia, podrían servir como garante de la calidad de los productos sorianos e impulsarían la comercialización de los mismos, al tiempo que mejoraría el aprovechamiento agrario. Asimismo, la especialización de Soria en productos ecológicos y la apuesta por completar la cadena de valor del sector podría mejorar la competitividad de la provincia y eludir, al mismo tiempo, el problema de la estacionalidad.



Andrés García, Director General de Copiso

Copiso cerró 2016 con una facturación de 130 millones –es una cifra estimativa–, lo que supone un incremento interanual del 13%. Si a los resultados de esta cooperativa agropecuaria se añaden los de sus empresas participadas en sectores como la genética porcina, el sector cárnico, los fertilizantes o la biomasa –lo que denominan como Grupo Copiso–, el volumen de ventas se sitúa en unos 215 millones, con una mejora del 6% en un ejercicio. Su director general, Andrés García (Soria, 1953), repasa en esta entrevista las claves del éxito que están cosechando con sus empresas, donde tienen 150 trabajadores; los retos que tienen por delante y cuál es su visión del sector.

“Si en este sector no apuestas por la tecnología y la I+D+i te quedas fuera”



Pregunta. ¿Cuáles son las claves del éxito de Copiso tras medio siglo de trayectoria?

Andrés García. Hemos hecho una gestión transparente y muy profesionalizada, con un equipo directivo y técnico muy potente, siempre muy pendiente del beneficio del socio. También ha sido clave que hemos buscado la integración y complementariedad de las actividades agrícola y ganadera, y que nos hemos sabido especializar. Nuestro modelo ha consistido en centrarnos en lo que creemos que sabemos hacer bien, en lo que somos fuertes y competitivos, como es la producción de cereales y de porcino. Y luego hemos desarrollado estrategias de asociación y alcanzado acuerdos con otras compañías del sector que son líderes.

P. ¿Qué retos tienen para 2017?

A.G. Icopor, que es una empresa soriana, es clave para el desarrollo del Grupo Copiso en 2017, porque el crecimiento en porcino lo vamos a hacer a través de esta sociedad. Es una empresa con nombre propio que este año podría

alcanzar los 80 millones de facturación y situarse como la segunda de Soria tras Copiso. De hecho, en cuatro o cinco años podría ser la primera. Con ella vamos a realizar una expansión muy fuerte en Castilla La Mancha, con la construcción de una nueva fábrica, y también queremos crecer en Ibérico, un sector que tiene bastante futuro. En la parte agrícola, queremos aumentar la penetración en la provincia.

P. La compañía apuesta por el I+D+i. ¿Están obteniendo resultados?

A.G. Sí que está teniendo repercusión. La misma fábrica de piensos que tenemos es puntera en tecnología y gracias a eso tenemos unos costes de producción muy eficientes. Copiso lleva varios años trabajando en ello con proyectos relacionados con la mejora de la alimentación de los cerdos, el tratamiento de semillas de leguminosas, la producción de cultivos para biomasa o la utilización de los purines para su transformación en fertilizantes líquidos. Proyectos que se trabajan con universidades, organismos técnicos, empresas, instituciones o programas europeos.



“Hay que potenciar la producción ecológica, llegando hasta el producto final, que siempre tiene un precio muy alto.”

Somos muy competitivos porque hemos apostado por la I+D+i, la profesionalización, la optimización de costes, las energías renovables,...etc. También hemos hecho una apuesta por la imagen, la producción con calidad, la obtención de certificaciones y el respeto al medio ambiente.

P. ¿Qué papel juega la tecnología en el sector?

A.G. Es fundamental. La modernización tecnológica es esencial para obtener los mejores resultados de calidad y rentabilidad en los cultivos y también en la producción ganadera. Si no apuestas por la tecnología y la I+D+i te quedas fuera. No se puede pensar que está todo hecho. Hay que innovar cada día. La fábrica de Copiso es probablemente la más avanzada de España tecnológicamente. Nuestros agricultores trabajan con la maquinaria agrícola más moderna y los sistemas y productos más punteros, y nuestras granjas también están a la vanguardia.

P. La producción ecológica tiene una escasa presencia.

A.G. Aquí hay un nicho importante de negocio. En países del centro y del norte de Europa hay mucha demanda. En Soria ya se está haciendo algo, como Huertos de Soria, que está muy bien y es muy loable. Pero creo que deberíamos aprovechar las zonas más marginales, las que tienen una baja producción –unos 2.500 kilos por hectárea–, para dedicarlas a la producción de cereal ecológico. Hay que potenciar esta producción, pero no quedarnos ahí, sino llegar hasta el producto final, que siempre tiene un precio

muy alto. Se puede transformar, por ejemplo, en Ibérico ecológico, cerdo ecológico, terneros ecológicos,...

P. ¿Qué retos y oportunidades tiene el sector primario en la provincia?

A.G. Como decía se pueden aprovechar esas zonas desérticas para la producción ecológica. Estamos produciendo el cereal, pero tenemos el reto de conseguir una mayor implantación de la industria transformadora, porque quizá tengamos pocas. Además, deberíamos aprovechar el valor medioambiental de Soria, lo que representa, y crear industrias agroalimentarias diferenciadas, aprovechando no tanto el volumen sino apostando por la producción de calidad.

P. ¿Qué riesgos y dificultades detecta?

A.G. Uno de los problemas que hay en Soria –y también en otras provincias– para la llegada de grandes industrias es la falta de mano de obra. Así me lo han transmitido empresarios del sector. Además, para la implantación de explotaciones ganaderas nos encontramos con demasiadas trabas y también hay que tener en cuenta que se necesitan fuertes inversiones.

Tampoco es bueno que la materia prima tenga tanta variabilidad de precios. Se especula y en dos años puedes encontrarte con subidas o bajadas del 30 o 40%. Y frente al relevo generacional, que era un problemón, tomamos



“La formación es clave en este sector y en cualquiera. El agricultor y el ganadero soriano tienen mucha profesionalidad.”

“La llegada de empresas de fuera está demostrando que en la provincia y en el sector primario hay oportunidades de negocio.”

la iniciativa hace 15 años y supimos actuar convirtiendo la cooperativa en empresa ganadera, mediante la creación de un sistema de integración. Nos trataron de locos, pero fuimos pioneros. Hoy el éxito del modelo español es gracias a la integración.

P. Soria tiene una alta especialización en el sector: el 14% de sus afiliados a la Seguridad Social están en este sector, casi el doble que en España. ¿Se debe mejorar la productividad de los trabajadores (con más formación y recursos) para explotar esta ventaja competitiva?

A.G. La formación es clave en este sector y en cualquiera. Pienso que el agricultor y el ganadero soriano están bastante bien formados, tienen mucha profesionalidad. Nunca es suficiente, por supuesto. En nuestra provincia, donde el sector primario domina sobre otros, todo lo que hagamos a favor de formar a los trabajadores es importante. Incluso se podría hablar con la Universidad para que se pusiera una especialidad de producción ganadera, porque para tener una explotación es clave tener personal muy formado y cualificado.

P. Nufri en El Burgo, Aleia Roses junto al Parque Empresarial del Medio Ambiente, Valle de Odietta en Noviercas,.... El sector primario atrae a empresas de fuera.

A.G. Yo no pongo fronteras al campo. Benditas sean las empresas que vengan de fuera y que venga así gente. Bienvenidas sean las industrias en Soria, que es una provincia

que no tiene un gran desarrollo industrial. La llegada de empresas de fuera está demostrando que en la provincia y en el sector primario hay oportunidades de negocio. Eso es bueno e indica que nuestro sector da para mucho.

P. Los productos agroalimentarios tienen poco peso en el conjunto del comercio exterior de Soria, lejos de la importancia que alcanzan en Castilla y León o España.

A.G. Copiso e Icpor somos las principales empresas del sector en Soria por facturación, pero no nos dedicamos a la exportación, porque todavía no cubrimos el mercado nacional. Y dentro del sector hay pocas empresas que se dedican a realizar comercio exterior. Por el contrario, las principales empresas de otros sectores como la automoción sí exportan. La distorsión está ahí. ¿Cómo mejorar? Tal vez aprovechando la producción que hay en Soria para la creación de más industrias transformadoras que se dedican principalmente a la exportación.

P. ¿Cómo se pueden explotar mejor la trufa, los boletus o el torrezno?

A.G. El torrezno se está trabajando mucho y muy bien. Es un ejemplo de lo que se puede hacer. Es un producto que identifica a Soria. La trufa seguramente también tenga posibilidades. Y en el caso de la micología, también las tiene, pero se debe regular mejor y profesionalizar de la mano de expertos. Nos falta creernos lo que tenemos, ponerlo en valor y profesionalizarlo.

