

Observatorio económico

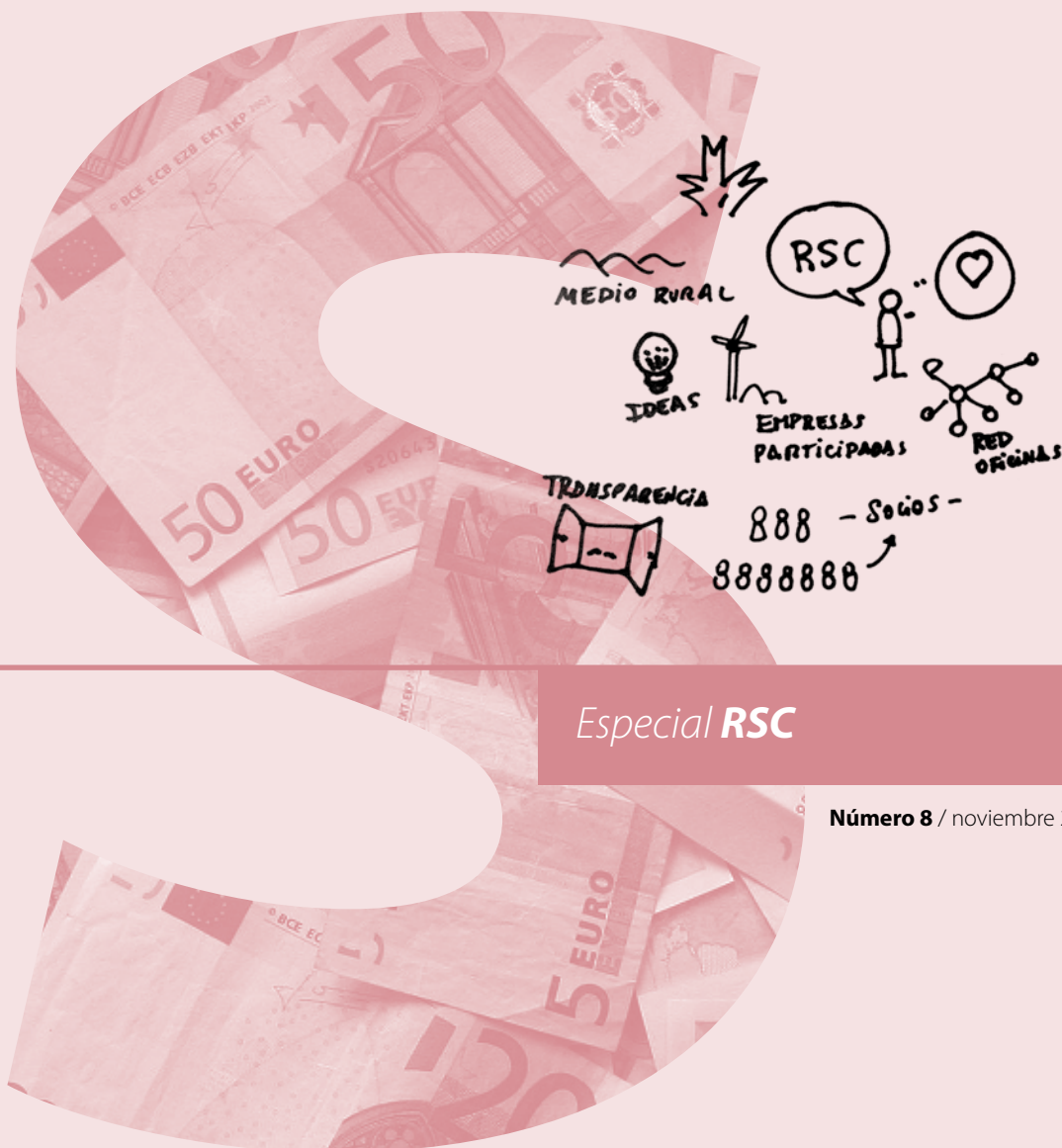
Caja Rural de Soria



Perfiles

Enrique Domínguez Hernández

Director del área de RRHH y Control Interno en Caja Rural de Soria.



Especial **RSC**

Número 8 / noviembre 2018

Presentación

La VIII Edición del Boletín de Coyuntura de la Economía de Soria se estructura en cuatro secciones. En la primera se realiza el análisis de la evolución reciente y las perspectivas del entorno económico y financiero, internacional y español. La economía mundial crecerá un 3,9% en 2018, mientras que la economía española se ralentiza y se situará en el 2,9% anual.

En segundo lugar, se desarrolla un análisis de la realidad socio-económica de la provincia de Soria. Las estimaciones apuntan a una ralentización del crecimiento de la provincia al 3,3% en el segundo trimestre de 2018. No obstante, la tasa de desempleo se ha reducido hasta el 8,6% y se observa cierta recuperación en la compra-venta de viviendas, que crece a un 9% anual en dicho periodo.

La monografía de este boletín se centra en la Responsabilidad Social Corporativa (RSC) como herramienta de gestión del impacto que las empresas generan sobre la sociedad. Al respecto, en esta edición se ha contado con la opinión experta de Enrique Domínguez Hernández, director del área de RRHH y Control Interno de Caja Rural de Soria. En nombre de Caja Rural de Soria, esperamos que la lectura y las conclusiones que se reúnen en este boletín sean de interés general de todos y cada uno de los agentes que promueven el desarrollo socio-económico de nuestra provincia.

Carlos Martínez Izquierdo
Presidente de Caja Rural de Soria

Dirección técnica: Diego Vizcaíno, Analistas Financieros Internacionales (Afi).
Analistas: María Romero, Analistas Financieros Internacionales (Afi). Rosa Oliveros, Analistas Financieros Internacionales (Afi). **Periodista:** Carlos C. Ungría. **Edita:** Caja Rural de Soria.
Coordinación: Eduardo Munilla. **Diseño y maquetación:** Alfonso Pérez



Fuente: Thinkstock

Resumen ejecutivo

El crecimiento global previsto para 2018 se sitúa en el 3,9% anual motivado por el crecimiento de la economía de Estados Unidos y de las economías emergentes. Mientras que el crecimiento de la zona euro se ha estabilizado en el 2T18 en el 0,4%, la economía española crece un 0,6% en dicho trimestre, en línea con el primer trimestre del año.

La economía de Soria crece un 3,3% en el 2T18. El número de afiliados desacelera su ritmo de crecimiento en el 2T18, aunque la tasa de desempleo se ha reducido hasta el 8,6%. El crecimiento del tejido empresarial se ralentiza en comparación con la primera mitad del año 2017, habiéndose creado un total de 56 empresas nuevas. No obstante se observa cierta recuperación en la compra-venta de viviendas, que crece un 9% anual en el 2T18, mientras que los visados aumentan un 9,9% anual en la provincia.

La RSC es una herramienta de gestión del impacto que las empresas generan sobre la sociedad, representando un instrumento clave para la consecución de los Objetivos de Desarrollo Sostenible (ODS). Para su correcto desarrollo, la RSC debe ser coherente con la actividad central de negocio, las características y circunstancias de cada empresa. La gestión por resultados, la transparencia y la relación con la sociedad y otros grupos de interés son algunos de los retos a los que debe dar respuesta la RSC. Las cajas rurales, por su especial vinculación y compromiso con el territorio en el que operan, están llamadas a ejercer un rol destacando en materia de responsabilidad social.

“Queremos que las propuestas de nuestros grupos de interés sean una realidad tangible”, destaca Enrique Domínguez Hernández, director del área de RRHH y Control Interno de Caja Rural de Soria, como principal reto de la caja en materia de RSC.

Entorno económico y financiero

La economía mundial crecerá un 3,9% en 2018 mientras que la economía española se sitúa en el 2,6% anual

El crecimiento global previsto para 2018 se sitúa en el 3,9% anual motivado por el crecimiento de la economía de Estados Unidos y de las economías emergentes. Mientras que el crecimiento de la zona euro se ha estabilizado en el 2T18 en el 0,4%, la economía española crece un 0,6% en dicho trimestre, en línea con el primer trimestre del año.

El crecimiento global esperado para 2018 se sitúa en un 3,9%...

... y la economía española crece un 0,6% en el 2T18.

El crecimiento mundial podría acelerarse hasta el 3,9% en 2018 desde el 3,7% del año anterior, gracias a un mayor avance de las economías emergentes. En particular, destacan India con un crecimiento que podría situarse en el 7,4% (6,2% en 2017) y Brasil que continúa su senda de recuperación.

Dentro de las economías desarrolladas destaca el crecimiento previsto para Estados Unidos, que podría alcanzar el 2,8%, seis décimas más que en 2017. Esta aceleración respondería al impulso fiscal puesto en marcha por el gobierno norteamericano desde el inicio de año que está llevando a un importante repunte de la demanda interna, tanto del consumo privado como de la inversión. Dentro del resto de economías, se prevé una desaceleración de ritmo de crecimiento, que no obstante seguiría siendo elevado. El área euro crecería un 2,1%, tras registrar el mayor avance desde 2008 el año pasado. En Reino Unido, la

incertidumbre asociada al Brexit unida a un estado maduro de su ciclo estarían detrás de la ralentización; y Japón estaría acusando un cierto deterioro de la demanda externa en un entorno global algo menos favorable.

La economía española crece un 0,6% en el 2T18, en línea con el trimestre anterior. La demanda interna explica la totalidad del crecimiento, mientras que la aportación de la demanda externa ha pasado a ser negativa.

De cara al conjunto del año, las previsiones apuntan a una desaceleración del crecimiento de la economía española al 2,6%. Los principales determinantes de esta revisión a la baja son un menor crecimiento del consumo de los hogares debido a la erosión del poder adquisitivo producida por niveles de inflación cercanos al 2%, y una menor aportación de la demanda externa vinculada a la ralentización de la actividad de los países del entorno.

Crecimiento anual del PIB (%)

Fuente Afi, INE

Tasa anual %	2017	2018	2019
Mundo	3,7%	3,9%	3,8%
Desarrolladas	2,3%	2,3%	2,2%
EEUU	2,2%	2,8%	2,6%
Área euro	2,5%	2,1%	1,7%
Alemania	2,5%	1,9%	1,9%
Francia	2,3%	1,5%	1,2%
Italia	1,6%	1,1%	1,0%
España	3,1%	2,6%	2,3%
Japón	1,7%	1,0%	1,5%
Reino Unido	1,7%	1,3%	1,2%
Emergentes	4,7%	4,9%	5,0%
Brasil	1,1%	1,7%	2,0%
México	2,3%	2,0%	2,3%
Rusia	1,5%	1,5%	1,4%
India	6,2%	7,4%	7,5%
China	6,9%	6,6%	6,3%

Cuadro macro de la economía española (variación anual)

Previsiones Afi

Fuente Afi, INE

Tasa anual %	2017	2018	2019
PIB real	3,0	2,6	2,3
Consumo Final	2,4	2,1	2,0
Hogares	2,5	2,1	2,0
AA.PP.	1,9	2,0	2,0
FBCF	4,8	4,4	3,7
Bienes de equipo	6,0	3,8	3,3
Construcción	4,6	5,2	4,2
Demanda nacional (*)	2,9	2,5	2,3
Exportaciones	5,2	2,6	3,5
Importaciones	5,6	2,6	3,6
Demanda externa (*)	0,1	0,1	0,0
IPC (media anual)	2,0	1,7	1,4
Deflactor PIB	1,3	1,2	1,3
PIB nominal	4,3	3,9	3,6
Empleo	2,6	2,5	2,0
Tasa de paro	17,1	15,4	13,9
Saldo público (% PIB)	-3,1	-2,7	-2,2
Deuda pública (% PIB)	98,4	97,7	96,4
Balanza por cc (% PIB)	1,8	1,5	1,4

(*) Aportación al crecimiento del PIB

La economía soriana crece un 3,3% en el segundo trimestre del año 2018

La economía de Soria crece un 3,3% en el segundo trimestre del año. El número de afiliados ralentiza su ritmo de crecimiento en el 2T18, aunque la tasa de desempleo se ha reducido hasta el 8,6%. El crecimiento del tejido empresarial se ralentiza en comparación con la primera mitad del año 2017, habiéndose creado un total de 56 empresas nuevas. No obstante se observa cierta recuperación en la compraventa de viviendas, que crece un 9% anual en el 2T18, mientras que los visados aumentan un 9,9% anual en la provincia.

El número de afiliados a la Seguridad Social en Soria ralentiza su ritmo de crecimiento con respecto al periodo anterior, pasando del 2,8% al 2,6% en el segundo trimestre del año. No obstante este crecimiento sigue estando por encima de la media de la región de Castilla y León, que se sitúa en torno al 2,0%, y por debajo de la media nacional, que se mantiene en el 3,5%, similar a lo experimentado en trimestres anteriores.

El incremento del número de afiliados en el 2T18 se ha producido principalmente en el sector primario y en el del transporte terrestre, que siguen siendo las mayores fuentes de creación de empleo en Soria. A estas dos ramas le sigue la industria de la madera y el corcho, con un incremento del 10,6%. Por el contrario, este trimestre los sectores de empleo doméstico e ingeniería civil son los que mayores reducciones de empleo presentan en Soria. La silvicultura y los servicios de construcción de edificios siguen acumulando reducciones de empleo en la región, aunque a menores ritmos que en trimestres anteriores.

El aumento de afiliados en Soria en el 2T18 está siendo acompañado de una reducción del desempleo, en contraste con el repunte que se produjo el trimestre anterior. La tasa de desempleo de Soria se sitúa en el 8,6%, la segunda más baja desde que comenzara a crecer en 2009. En comparación con el mismo trimestre del 2017, la tasa de paro ha disminuido 4,5 puntos en un año.

La tasa de paro en Soria sigue estando por debajo de los niveles de desempleo de Castilla y León (12,0%) y España (15,3%), aunque éstos también han disminuido con respecto al primer trimestre del año 1,9 y 1,5 puntos porcentuales, respectivamente.

A pesar de la reducción de la tasa de paro experimentada en Soria en el 2T18 la proporción de parados de larga duración sufrió un aumento en el mismo trimestre, situándola en el 47,4%. La proporción de parados de larga duración disminuye una décima en Castilla y León, pasando del 47,7% observado en el 4T18 al 47,6% en el 2T18, mientras que en el conjunto nacional esta proporción aumentó del 46,8% al 48,0%.

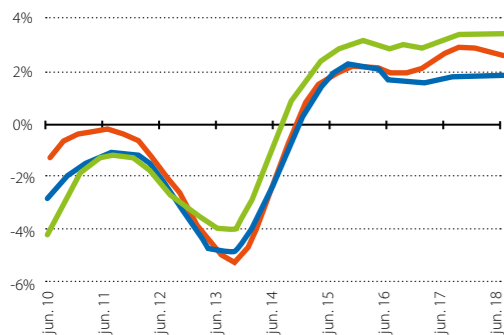
El número de afiliados ralentiza su ritmo de crecimiento en el segundo trimestre del año en la provincia de Soria...

... mientras que la tasa de desempleo disminuye en el 2T18, situándose en el 8,6%.

● Soria ● Castilla y León ● España

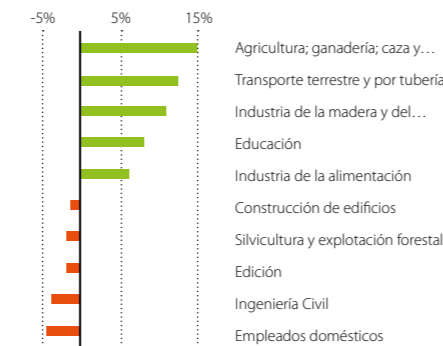
Afiliados a la Seguridad Social (variación interanual, promedio anual)

Fuente: Afi, Ministerio de Empleo y Seguridad Social



Variación de la afiliación a la Seguridad Social por rama de actividad (promedio anual), 2T 18

Fuente: Afi, Ministerio de Empleo y Seguridad Social



La natalidad empresarial disminuye en Soria, al igual que también se ralentiza la mortalidad.

La compraventa de viviendas crece un 9% anual en el 2T18, mientras que los visados aumentan un 9,9% anual en la provincia.

La creación de empresas en Soria cae en el 2T18 un 3,0% anual. Esta disminución en la creación de sociedades también se observa tanto en Castilla y León como en España, donde el número de sociedades mercantiles creadas se reduce un 6,4% y un 2,6% anual, respectivamente.

No obstante, el ritmo de disolución de empresas en Soria también se ralentiza. El número de sociedades disueltas en el 2T18 disminuye un 2,1%, continuando con la tendencia observada en el trimestre anterior (-6,7% anual). En cuanto a Castilla y León y agregado nacional, la mortalidad empresarial también se reduce un 4,1% y 0,4%, respectivamente, también continuando con la tendencia observada en trimestres anteriores.

En los dos primeros trimestres del año el balance empresarial de la región es positivo, ya que se han creado un total de 56 empresas frente a la disolución de 33 de sociedades.

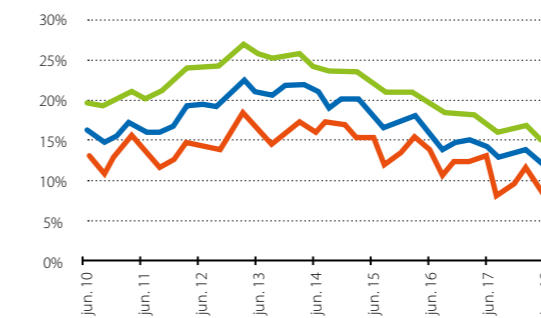
La compraventa de viviendas acelera nuevamente el ritmo de crecimiento en el 2T18 hasta situarse en el 9,0% anual, acercándose a las cifras presentadas por la comunidad castellanoleonesa (10,9%), que también se aceleran, y a las observadas a nivel nacional (12,1%), si bien este último ralentiza 1,3 puntos su ritmo de crecimiento con respecto al trimestre anterior.

Por su parte, se está comenzando a observar cierta recuperación de la concesión de visados para la construcción de nuevas viviendas en Soria. Por primera vez en los últimos cinco trimestres se observa un crecimiento del número de visados de viviendas de nueva construcción del 9,9% en el 2T18 en la provincia. Mientras tanto, el crecimiento observado en Castilla y León casi dobla el experimentado por Soria (18,9% en el 2T18), mientras que España se mantiene en tasas de crecimiento que rondan el 25,9%.

● Soria ● Castilla y León ● España

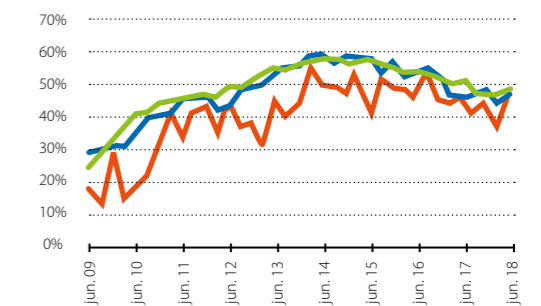
Tasa de paro (%)

Fuente: Afi, INE



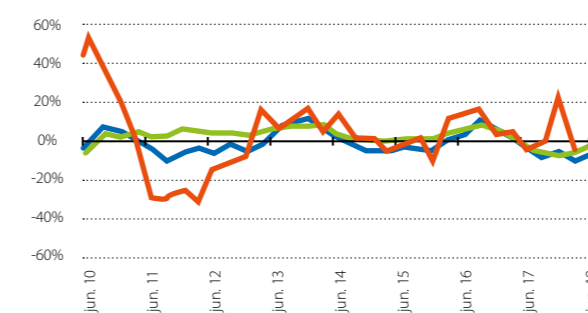
Parados que han trabajado anteriormente y buscan empleo desde hace más de un año (% total parados)

Fuente: Afi, INE



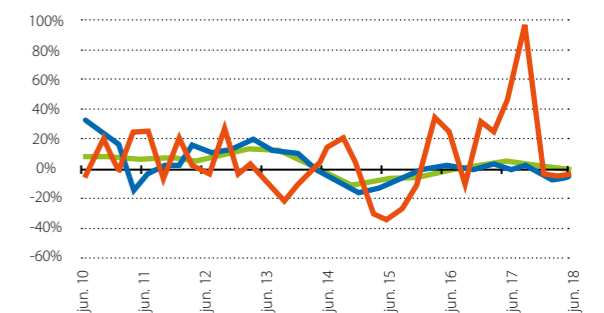
Sociedades mercantiles creadas (variación interanual, promedio anual)

Fuente: Afi, INE



Sociedades mercantiles disueltas (variación interanual, promedio anual)

Fuente: Afi, INE



Las pernoctaciones de viajeros en Soria disminuyen un 0,6% anual en el 2T18, lo coincidiendo con la ralentización observada tanto a nivel autonómico como nacional.

Las pernoctaciones de viajeros en Soria caen por primera vez desde el 3T14 un 0,6% anual en el 2T18. Aunque no presentan una caída del número de pernoctaciones, tanto en Castilla y León como en el agregado nacional se ha observado una ralentización del ritmo de crecimiento de las pernoctaciones, lejos de las cifras alcanzadas en 2015 y 2016. Así, el número de pernoctaciones en Castilla y León creció un 2,3% en el 2T18, mientras que en el agregado nacional aumentaron un 1,7%.

Por tipología de alojamiento, los hoteles siguen siendo los que mayor volumen de pernoctaciones presentan y, por lo tanto, los que más contribuyen al crecimiento total del 2T18 en la provincia, si bien las pernoctaciones en alojamientos rurales han ganado mayor peso durante los últimos trimestres. En este caso, a la disminución del número de pernoctaciones totales en la región las realizadas en hoteles contribuyen con una caída del 0,4% anual, mientras que las rurales aportan una disminución del 0,2%.

La actividad crediticia y la concesión de hipotecas caen en Soria un 4,1% y 15,1%, respectivamente, en el 2T18, si bien los ritmos de caída se han ralentizado.

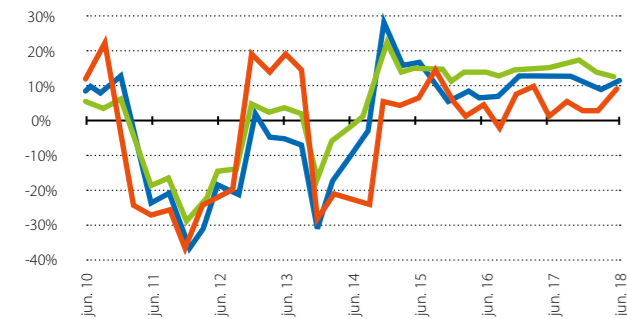
La actividad crediticia en Soria, así como en Castilla y León, y España sigue acumulando caídas en el 2T18, si bien esta disminución ha experimentado una ralentización tanto en Soria (-4,1% anual) como a nivel nacional (-2,7%), en comparación con trimestres anteriores. No ocurre lo mismo con el crédito en Castilla y León, que sufrió un repunte de su caída en el 2T18 (-5,1%).

Esta ralentización de los ritmos de caída de la actividad crediticia se debe, entre otros, a un aumento de la concesión de créditos hipotecarios. Esto se evidencia en las cifras presentadas tanto en Castilla y León como en el total de España, con unos crecimientos en el 2T18 del 7,8% y 17,6%, respectivamente. Si bien en Soria el número de hipotecas concedidas sigue cayendo, se evidencia una ralentización de los ritmos de caída del número de hipotecas. Esto, junto con el aumento de las compraventas de viviendas en el trimestre de referencia, que se analizaba con anterioridad, ha contribuido a la reducción de la desaceleración de la concesión de créditos hipotecarios en la provincia de Soria.

● Soria ● Castilla y León ● España

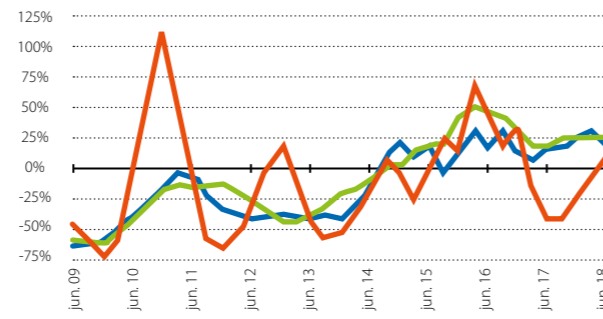
Transacciones de viviendas
(variación interanual, promedio anual)

Fuente: Afi, MFOM



Visados de viviendas de nueva construcción
(variación interanual, promedio anual)

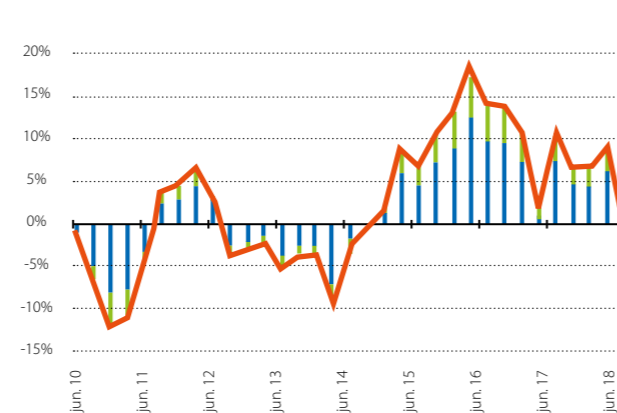
Fuente: Afi, MFOM



● Hotel ● Rural ● Total

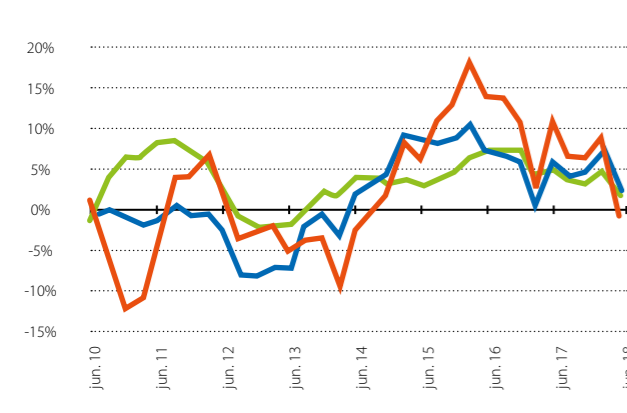
Pernoctaciones en Soria por tipo de alojamiento
(variación interanual, promedio anual)

Fuente: Afi, INE



Pernoctaciones de viajeros
(variación interanual, promedio anual)

Fuente: Afi, INE



Los precios continúan creciendo en la provincia de Soria un 1,53% en el 2T18, aunque a menores ritmos de lo experimentado en trimestres anteriores. En niveles similares, aunque sutilmente por debajo, se encuentra la inflación experimentada por Castilla y León, con un crecimiento anual del 1,44%, y por el agregado nacional, situado en el 1,46%.

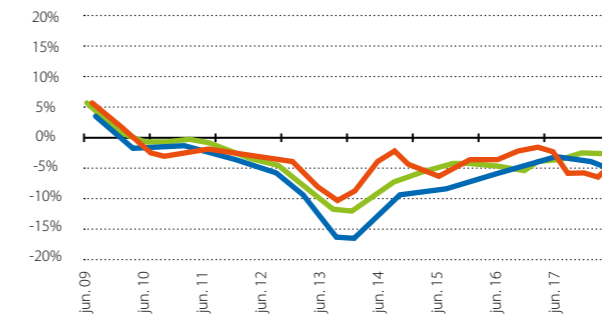
La evolución de la inflación subyacente refleja una desaceleración de los precios con respecto a trimestres anteriores, pasando del 1,43% anual en el 2T17 a situarse casi 0,2 puntos por debajo en el 2T18 (1,24% anual). La diferencia entre la inflación general y la subyacente en la provincia

de Soria de casi 0,3 puntos viene explicada fundamentalmente por el incremento de los precios en los servicios postales, la utilización de vehículos personales, los paquetes turísticos y los productos energéticos (electricidad, gas y otros combustibles). Estos grupos constituyen las categorías que mayor presión inflacionista han ejercido en el 2T18, con crecimientos entre el 3,54-3,82%. Por el contrario, los equipos de telefonía y fax, otros grandes bienes duraderos para ocio y cultura, los equipos audiovisuales y fotográficos y otros efectos personales, representan los productos que más han contribuido a disminuir los precios en Soria.

● Soria ● Castilla y León ● España

Crédito
(variación interanual, promedio anual)

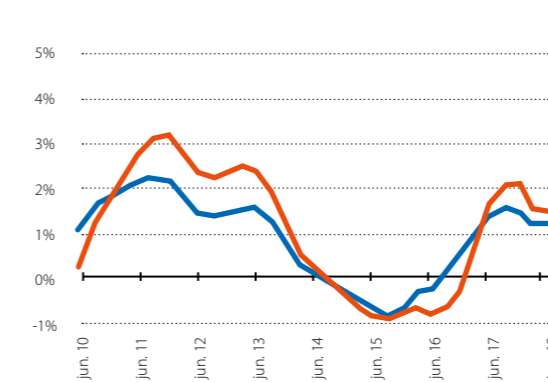
Fuente: Afi, BdE



● General ● Subyacente

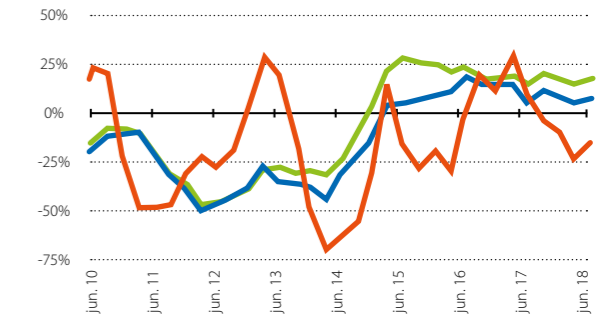
Inflación general y subyacente en Soria
(promedio anual)

Fuente: Afi, INE



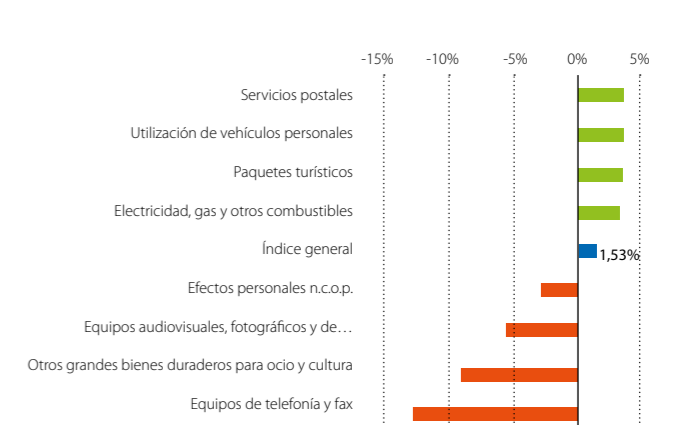
Hipotecas concedidas
(variación interanual, promedio anual)

Fuente: Afi, INE



Inflación en Soria por subgrupos
(variación interanual de los precios, promedio anual) 2T18

Fuente: Afi, INE



En cuanto al comercio exterior de Soria, destaca el peso de los mercados europeos, situándose en primera posición Alemania con casi un cuarto del total de las exportaciones de bienes de la región en 2017. Siguiendo a Alemania se encuentran Francia, Reino Unido y Eslovaquia, con unos pesos del 13%, 8% y 7%, respectivamente. Estos cuatro países acaparan el 53% de las exportaciones de Soria, y los 10 primeros el 84%. También cabe destacar el reciente protagonismo que ha ganado Estados Unidos, situándose

Principales destinos de las exportaciones de bienes en Soria (2017) Fuente: Afi, SEC

RK	Países	% s/ Total
1	Alemania	24%
2	Francia	13%
3	Reino Unido	8%
4	Eslovaquia	7%
5	Estados Unidos	7%
6	Portugal	7%
7	Italia	6%
8	Polonia	4%
9	Rep. Checa	4%
10	Bélgica	3%

Estimaciones y previsiones de la economía soriana

Las estimaciones de crecimiento del PIB soriano para el 2T18 se sitúan en el 3,3% interanual, una décima por debajo del crecimiento anual esperado en el mismo trimestre (3,4%). Este crecimiento es superior al estimado para la región y el agregado nacional.

Así, las previsiones apuntan a un mantenimiento de la economía soriana en torno al 3,3% anual a cierre de 2018 y a una revisión a la baja en 2019 hasta el 2,9% anual. No

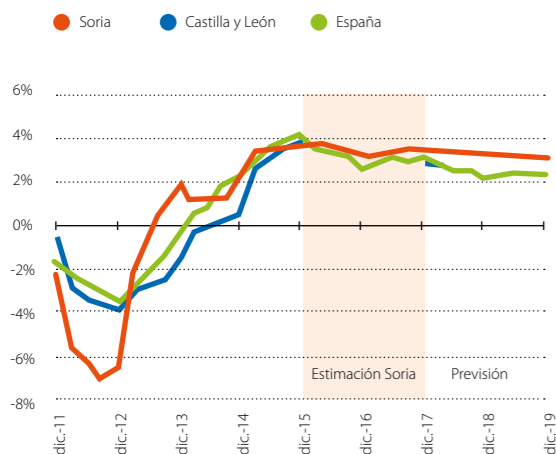
en la quinta posición del ranquin con un 7% del total de las exportaciones de bienes de la provincia. En cuanto a los productos que exporta la región el papel, el cartón y sus manufacturas acaparan un 19% del total, seguidos por los vehículos automóviles y tractores (18%), las manufacturas diversas de materiales (12%) y el vidrio y sus manufacturas (11%). Estos cuatro bienes responden por el 59% de las exportaciones de productos de la región.

Principales productos exportados por Soria (valor exportaciones, 2015-2017) Fuente: Afi, SEC

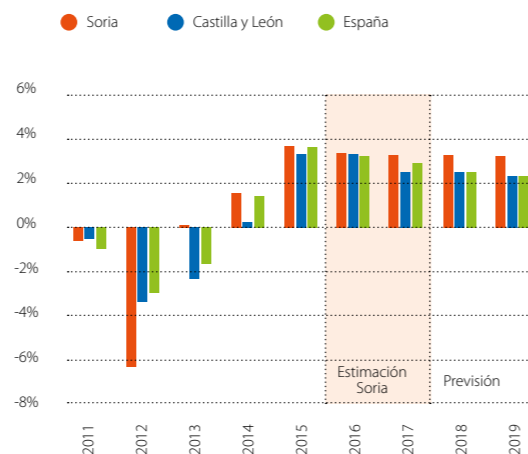
RK	Países	% s/ Total
1	Papel, cartón; sus manufacturas	19%
2	Vehículos automóviles; tractores	18%
3	Manuf. diversas de metales	12%
4	Vidrio y sus manufacturas	11%
5	Caucho y sus manufacturas	8%
6	Productos farmacéuticos	7%
7	Fundición, hierro / acero	6%
8	Aparatos y material eléctricos	6%
9	Carne y despojos comestibles	2%
10	Madera y sus manufacturas	2%
	Resto	9%

ocurre lo mismo con la economía de la región castellano-leonesa, en la cual, si bien se estima una mejora en los resultados económicos con respecto a las previsiones de trimestres anteriores, se espera que pase del 2,6% anual en el segundo trimestre del año a cerrar 2018 con una previsión del 2,5% y 2019 en el 2,3%. Esta desaceleración económica también se prevé para el conjunto nacional, con unas previsiones del 2,6% a cierre de 2018 y del 2,3% a cierre de 2019.

Crecimiento del PIB real en Soria (variación interanual)
Estimación Afi 1T15-4T17 Fuente: Afi, INE



Crecimiento del PIB en Soria (variación anual)
Previsión Afi 2018-2019 Fuente: Afi, INE



La responsabilidad social corporativa (RSC)

La RSC es una herramienta de gestión del impacto que las empresas generan sobre la sociedad, representando un instrumento clave para la consecución de los Objetivos de Desarrollo Sostenible (ODS). Para su correcto desarrollo, la RSC debe ser coherente con la actividad central de negocio, las características y circunstancias de cada empresa. La gestión por resultados, la transparencia y la relación con la sociedad y otros grupos de interés son algunos de los retos a los que debe dar respuesta la RSC. Las cajas rurales, por su especial vinculación y compromiso con el territorio en el que operan, están llamadas a ejercer un rol destacando en materia de responsabilidad social.

Introducción

Las empresas generan un impacto sobre las sociedades y entornos en los que operan. Además del efecto positivo más inmediato que crean mediante la generación de empleo y riqueza, la actividad de las empresas genera otro tipo de efectos, de distinto signo e intensidad.

La Responsabilidad Social Corporativa (en adelante RSC) es una herramienta para gestionar el impacto que las empresas, independientemente de su tamaño, generan con su actividad en los grupos sociales más cercanos (p.e. empleados, accionistas, socios o cooperativistas, proveedores y clientes), pero también en el resto de la sociedad y del entorno.

Si bien la RSC surgió como conjunto de recomendaciones o buenas prácticas de carácter voluntario, las normativas relacionadas aprobadas por los países son de obligado cumplimiento. Así, las acciones de la RSC se enmarcan entre el obligado cumplimiento de legislaciones nacionales e internacionales en materia de derechos sociales y medio ambiente, y la acción de carácter voluntario que las empresas desarrollan en su entorno.

La RSC y su contexto histórico

En el año 2000 la institución Global Reporting Initiative (GRI) publicó la primera guía que marcó las pautas iniciales para la elaboración de los Informes de Sostenibilidad de las empresas, que sirven de herramienta de comunicación de la gestión responsable que las compañías realizan.

Ese mismo año el Consejo Europeo acordó en la Cumbre de Lisboa los objetivos estratégicos para reforzar el empleo, la economía y la cohesión social en los estados miembros de la Unión Europea (UE) con el objetivo de alcanzar un desarrollo sostenible y una economía social de mercado competitiva. Estos quedaron plasmados en el Libro Verde de la UE para "Fomentar un marco europeo para la responsabilidad social de las empresas", en el que se establecieron las líneas de acción en esta materia, tanto a escala europea como internacional.

Las líneas de acción estaban orientadas a la promoción de prácticas de RSC en las empresas en relación con la gestión de los recursos humanos y del impacto sobre el medio ambiente, las comunidades locales y con todos aquellos grupos que se puedan ver afectados por las actividades de la empresa.

En 2011 la Comisión aportó una nueva definición en la que desvinculaba la RSC de la mera voluntariedad de las empresas, instando a asumir la responsabilidad en función de su impacto sobre la sociedad, para lo que resulta indispensable la colaboración entre las partes interesadas.

La RSC puede servir de herramienta, para el sector privado, de consecución de los ODS.

En cuanto a los esfuerzos realizados a escala nacional para la promoción de la RSC, España cuenta desde 2008 con el Consejo Estatal de la Responsabilidad Social de las Empresas (CERSE), conformado por diferentes agentes entre los que se encuentran representantes de la administración pública y de organizaciones sindicales, empresariales y de reconocida representatividad en el área de la RSC. El Consejo se encarga de la promoción y realización de líneas de actuación en materia de RSC a nivel nacional, así como del diseño, gestión y seguimiento de los programas y ayudas desarrollados para su promoción. Además, en 2014 el Consejo de Ministros aprobó la Estrategia Española de Responsabilidad Social de las Empresas de 2014-2020 para empresas, administraciones públicas y el resto de organizaciones. Un ejemplo de las acciones desarrolladas es la subvención de 1.000.000 de euros para el desarrollo de actividades dentro del marco de la Estrategia Española de la Economía Social 2017-2020.

Tabla 1. **Objetivos de Desarrollo Sostenible**

1 Fin de la pobreza	7 Energía sostenible y no contaminable	13 Acción por el clima
2 Hambre cero	8 Trabajo decente y crecimiento económico	14 Vida submarina
3 Salud y bienestar	9 Industria, innovación e infraestructura	15 Vida de ecosistemas terrestres
4 Educación de calidad	10 Reducción de las desigualdades	16 Paz, justicia e instituciones sólidas
5 Igualdad de género	11 Ciudades y comunidades sostenibles	17 Alianzas para lograr los objetivos
6 Agua limpia y saneamiento	12 Producción y consumo responsables	

Fuente ONU

¿Cómo ejercer la RSC?

El ejercicio de la RSC debe ser coherente la actividad central de negocio, las características y las circunstancias de cada empresa.

Las empresas son agentes económicos cuya actividad ("qué hacen") y la forma en la que la desarrollan ("cómo lo hacen") tiene efectos directos, indirectos e inducidos sobre el resto de agentes ("quién") de su entorno, ya sea este geográfico o sectorial. Cuidar que el "qué", el "cómo" y con "quién o para quién" de la actividad de la empresa tenga efectos globales positivos forma parte de la RSC.

No todas las empresas consideran la RSC como una obligación para con la sociedad. Es un concepto amplio que a veces puede confundirse con otras estrategias de las empresas: si bien la RSC contribuye a mejorar la imagen de las compañías frente a la sociedad, las estrategias en este campo no pueden ser confundidas con las de publicidad y marketing.

Agenda 2030 y Objetivos de Desarrollo Sostenible

En el seno de la Cumbre del Milenio de la Organización de las Naciones Unidas (ONU) celebrada en el 2000, nacieron los 8 Objetivos de Desarrollo del Milenio (ODM), con un horizonte temporal de actuación hasta 2015. Llegado ese año, tras la debida evaluación de su grado de consecución, se reformularon de forma consensuada en 17 Objetivos de Desarrollo Sostenible (ODS) enmarcados en la Agenda 2030.

Los ODS reafirman el compromiso global de todos los actores involucrados, que como novedad incluyen tanto al sector público como al privado de países del norte y del sur, todos ellos responsables mancomunados de garantizar la sostenibilidad, igualdad y el bienestar de las personas que habitamos este planeta así como luchar contra las amenazas globales que impone el cambio climático.

En este contexto global, la RSC es una herramienta más del sector privado para la consecución de los ODS.

El ejercicio de la RSC debe ajustarse a la actividad central de negocio, características y circunstancias de cada empresa, entre otros factores, y tener vocación de permanencia y compromiso. Para que la RSC obtenga un impacto real sobre la sociedad y el entorno resulta fundamental la definición, de forma previa, de la visión y principios que van a regir la RSC de la empresa, así como la identificación de los grupos de interés relevantes y de las demandas o necesidades que habrán de guiar el diseño de las líneas de acción en las que se materialice la RSC, a partir de un ejercicio de reflexión estratégica.

En dicha reflexión habrán de estar involucrados las distintas áreas de la organización. Así, el ejercicio de la RSC habrá de estar orientado a los grupos de interés -de los que se presenta un ejemplo en la Tabla 2- distinguiendo entre los directamente vinculados con actividad empresarial tanto de forma interna (socios, directivos y empleados) como externa (proveedores, clientes e inversores), y aquellos a los que la actividad les afecta de forma indirecta (entorno social, medio ambiente, medios de comunicación, administraciones públicas, competidores y entidades del tercer sector).

Las cajas rurales han guardado históricamente una estrecha vinculación con los territorios en los que operan, adoptando la figura de agentes de cambio a través de la RSC.

Las líneas de actuación en las que se articule la RSC habrán de orientarse a los grupos de interés de la empresa. Algunas de estas se recogen en la Tabla 3 a modo de ejemplo. Así, estas acciones podrán estar encaminadas a la promoción de actividades culturales o deportivas para empleados (interno) o la sociedad (externo), la financiación o ejecución de programas educativos (p.e. educación financiera), medidas de recuperación del entorno rural o proyectos de formación e inserción laboral para colectivos en riesgo de exclusión social, entre muchas otras.

La RSC en las cajas rurales

Las cajas rurales han guardado históricamente una estrecha vinculación con los territorios en los que operan, adoptando la figura de agentes de cambio a través de la RSC, apoyando la ejecución de políticas públicas e incluso asumiendo, en muchos territorios, el papel de proveedor de servicios sociales, culturales, educativos y asistenciales que otras instituciones no proveían. Debido a la cercanía con el medio en el que operan, las cajas se sitúan en una posición única para ser partícipes e incluso líderes de las acciones de RSC.

La especialización y profesionalización de la RSC, junto con el mayor escrutinio social al que se encuentra sometida en la actualidad, hacen que su adecuado ejercicio se enfrente hoy a distintos retos.

La gestión por resultados, que tiene como objetivo maximizar la eficacia, eficiencia y el impacto de las actuaciones de RSC, es un hoy reto relevante. Definir la misión y visión en materia de RSC a través de un plan estratégico fruto de una sincera reflexión estratégica abierta, así como someterla a revisiones que verifiquen su avance y el cumplimiento de hitos intermedios y metas, es de vital importancia para alcanzar los objetivos establecidos. De esta forma se podrá verificar que la RSC se ha diseñado adecuadamente, está orientada de forma correcta y genera un impacto real y en el sentido deseado en los grupos de interés objetivos. Con relación a la transparencia, las estrategias de comunicación que adopten las empresas al respecto serán determinantes del éxito de los objetivos establecidos en materia de RSC. La elaboración y publicación de memorias anuales, informes de sostenibilidad, evaluaciones de desempeño y de impacto, así como claridad en las cuentas, son buenas prácticas para mejorar la transparencia de la RSC de una organización.

La relación con la sociedad y con otros agentes que ejercen la RSC en el territorio (p.e. tercer sector) implica que la RSC tenga un espíritu colaborativo con terceros. Escuchar y observar el entorno para identificar las necesidades de los grupos de interés es una tarea fundamental para un buen diseño así como para mejorar los vínculos entre los agentes implicados. De nuevo, vuelven a destacar la comunicación y sensibilización como herramientas de trabajo. La coordinación y creación de ámbitos de colaboración entre agentes (puntuales o permanentes) que combinen esfuerzos, es una estrategia positiva para la consecución de los objetivos de una forma más eficaz.

Tabla 2. **Grupos de Interés**

Socios y dirección	Medio ambiente
Empleados	Instituciones
Clientes	Inversores
Proveedores	Competidores
Entorno social	Tercer sector
Medios de comunicación	

Tabla 3. **Ejemplos de líneas de actuación**

Arte, cultura y deporte	Conciliación
Desarrollo económico	Investigación científica
Medio ambiente	Salud
Sociedad	Empleo
Educación (inclusión financiera)	Digitalización

**estamos...
y donde no, vamos...
vamos, que estamos...
porque...
somos de casa...
porque somos tu caja...**

Caja rural de Soria

Oficinas
Oficina Móvil

Municipios mostrados: Duruelo de la Sierra, Yanguas, San Pedro Manrique, Villar del Río, Bretún, Almarza, Cerbón, San Leonardo, Navaleño, Vinuesa, Covalada del Rincón, Valdeavellano, Abejar, Camaretas, Almajano, Castilruiz, San Esteban de Gormaz, Cabrejas del Pinar, Quintana Redonda, Soria, Almenar, Gómara, Noviercas, Borobia, Alcubilla de Avellaneda, Fuentearmergil, Río seco, Tardelcuende, Matamala de Almazán, Deza, Langa de Duero, San Esteban de Gormaz, El Burgo de Osma, Valdenebro, Quintanas de Gormaz, Bayubas de Abajo, Almazán, Serón de Nágima, Recuerda, Berlanga de Duero, Retortillo, Monteagudo de las Vicarias, Chércoles, Almaluez, Utrilla, Medinaceli, Arcos de Jalón, San...

Enrique Domínguez Hernández | Director del área de RRHH y Control Interno en Caja Rural de Soria

El director del área de RRHH y Control Interno de Caja Rural de Soria, Enrique Domínguez Hernández (Almenar, Soria; 1957), señala en esta entrevista que el principal reto que tienen en materia de Responsabilidad Social Corporativa (RSC) no sólo es hacer "cosas", porque siempre las han hecho, sino consolidar el modelo de trabajo que desarrollan.

"Queremos que las propuestas de nuestros grupos de interés sean una realidad tangible"



"Caja Rural de Soria viene devolviendo desde siempre a la sociedad parte de los beneficios que obtiene y esa devolución conviene hacerla de forma estructurada, teniendo claro a qué se aplica, en qué proporciones y si realmente las intervenciones en estos temas son lo que realmente quieren los grupos de interés de la Caja o sus prioridades son otras."

Pregunta. ¿Por qué es importante la Responsabilidad Social Corporativa (RSC) para Caja Rural de Soria?

Enrique Domínguez Hernández. Como suele decir nuestro presidente, Caja Rural de Soria viene devolviendo desde siempre a la sociedad parte de los beneficios que obtiene y esa devolución conviene hacerla de forma estructurada, teniendo claro a qué se aplica, en qué proporciones y si realmente las intervenciones en estos temas son lo que realmente quieren los grupos de interés de la Caja o sus prioridades son otras.

P. ¿Cuáles son los principales objetivos que tienen en materia de RSC?

E.D.H. Los objetivos de Caja Rural de Soria en esta materia deben ser los mismos que los de la sociedad en general. Me explico: cada persona tiene una visión sobre lo que se hace y sobre lo que se debe de hacer, y los grupos de interés de la Caja (empleados, clientes, socios, empresas, organismos e incluso clientes potenciales) también tienen, como tales grupos, intereses en ocasiones comunes y en otras ocasiones

divergentes. Debemos conjugar, priorizar e intentar satisfacer todos ellos en la medida de nuestras posibilidades.

P. ¿Cómo se corresponden con los Objetivos de Desarrollo Sostenible (ODS) de la ONU?

E.D.H. Nuestro desarrollo en RSC está directamente implicado con los 17 ODS y así se indica en nuestra primera Memoria de RSC del ejercicio 2017. Naturalmente, no hay que explicar que Caja Rural de Soria por sí misma sólo puede contribuir a abordar una mínima parte de estos objetivos mundiales. No somos tan ambiciosos ni tan ingenuos, pero sí que podemos alinear nuestras actividades con ellos principalmente en nuestro ámbito de influencia, donde somos conocedores de primera mano de las necesidades y deficiencias de los más desfavorecidos, y también colaborando con ONGs locales e internacionales, a través de actividades como el "Teaming" por medio del cual la Caja, y la mayoría de sus empleados, han colaborado en diferentes proyectos como por ejemplo la construcción de pozos para abastecimiento de agua, escuelas y actividades sanitarias en África y Centroamérica.



“La Caja no tiene vocación exclusivista para con ningún clúster de personas ni entidades. Nuestra actividad social, por lo tanto, va dirigida a toda la sociedad.”

P. ¿Cuáles son los grupos de interés de la RSC de la Caja, es decir, a quién van dirigidas las actividades que promueven en este ámbito?

E.D.H. La Caja no tiene vocación exclusivista para con ningún clúster de personas ni entidades. Somos pequeños, casi insignificantes, comparados con las entidades financieras más potentes, pero con unas cuotas de mercado de activo y pasivo, en nuestro ámbito, fuera de lo normal (casi un 45 % y 33% respectivamente). Con estas cifras está claro que, en argot campero, “disparamos a todo lo que se mueve”. Nuestra actividad social, por lo tanto, va dirigida a toda la sociedad, como decía antes cuando incluía a los potenciales clientes como grupo de interés.

P. ¿Qué acciones o medidas se desarrollan?

E.D.H. Las medidas que se promueven son muy variadas. Algunas se realizan directamente por la Caja y otras se canalizan a través de nuestras fundaciones Soriactiva y Fundación Científica. Sin ánimo de ser exhaustivo y refiriéndome solo a actividades externas, puesto que existen otras actividades, por ejemplo, de buen gobierno o referidas a los propios empleados, y por empezar por las menos conocidas o menos “vistas”, en la Caja somos conscientes de la situación de despoblación y abandono de nuestra provincia, por lo que intentamos colaborar en el mantenimiento del empleo y la creación de puestos de trabajo a través de nuestras empresas participadas que lo crean de forma directa e indirecta.

En la dimensión económica de RSC destacaría, de forma paralela a lo anterior, el esfuerzo que realizamos para mantener oficinas en localidades que por su población son deficitarias para la entidad e incluso cajeros automáticos desplazados de oficinas a pequeñas localidades o el servicio de oficina móvil que atiende localidades todavía

más pequeñas. Todo ello contribuye a la inclusión financiera de las personas, normalmente de avanzada edad, que habitan la provincia.

La Fundación Científica, desde hace más de 20 años, realiza múltiples actividades que abarcan desde la promoción de la salud con el denominado “Mes de la Salud” dedicado el pasado ejercicio a las fuerzas de seguridad hasta la promoción y divulgación de la Dieta Mediterránea, pasando por “Soria Cardioprotégida”, con la instalación de aproximadamente 100 desfibriladores semiautomáticos por toda la provincia con la formación para su uso a Policía, Guardia Civil, Policía local y otros colectivos.

La Fundación Soriactiva, por su parte, colabora en la promoción de “nuevas tecnologías” además de trabajar de forma directa en la ayuda a nuestro sector de origen, el sector primario, en todas aquellas novedades legislativas que llevan a los profesionales del campo a realizar una serie de tareas administrativas para las que, en ocasiones, no están preparados, todo ello sin olvidar la colaboración en temas de eficiencia energética, análisis de suelos, convenios con distintos organismos y asociaciones para mejorar la financiación al campo, mejora de regadíos etc. También se organizan otras actividades como la Ruta Dorada de la Trufa con distintos eventos a lo largo del año, la Fiesta del Pan etc.

De forma directa, mantenemos colaboraciones con más de 15 colectivos deportivos y apoyamos innumerables eventos deportivos a lo largo del año. Además, también colaboramos con una docena de asociaciones de carácter social, ONG’s, asociaciones culturales, universidades, colegios profesionales, fundaciones en sus actividades en favor de colectivos.

P. ¿Qué utilidad tiene la memoria de RSC que ha presentado la entidad?

“Desde su origen, Caja Rural de Soria viene realizando actividades de todo tipo en favor de la sociedad. La memoria de RSC de 2017, que es la primera que hemos editado, pretende ser un resumen de las actividades que hacemos en esta materia.”

“Debemos seguir dando participación a todos los grupos de interés y tener muy presentes los ODS. Al final no se trata de una moda ni de una herramienta de marketing, sino de hacer que se conviertan en una realidad tangible las propuestas y prioridades de nuestros grupos de interés.”



E.D.H. Desde su origen, Caja Rural de Soria viene realizando actividades de todo tipo en favor de la sociedad. La memoria de RSC de 2017, que es la primera que hemos editado, pretende ser un resumen de las actividades que hacemos en esta materia. Además, quiere cumplir con el estándar y criterios GRI (Global Reporting Initiative) de participación de los grupos de interés, materialidad, exhaustividad y todo procurando la sostenibilidad. Al final se trata de ofrecer un informe auditable de las actividades que promovemos de forma veraz, ordenada y comparable a otros informes de RSC tanto de entidades financieras como de otro tipo de empresas comprometidas.

P. Caja Rural de Soria pretende reforzar su apuesta por la Responsabilidad Social con un presupuesto anual de 2,2 M€. ¿Qué actividades pretenden apoyar de forma especial?

E.D.H. Como decía antes, Caja Rural de Soria no se auto-limita ni focaliza su acción en cosas concretas sino que consideramos que es de nuestro interés todo aquello que la sociedad considere importante. Nuestro planteamiento es seguir apoyando tanto la actividad de nuestras fundaciones como diferentes proyectos de ámbito social, cultural y deportivo. Naturalmente nuestros recursos son limitados y se trata de administrarlos con equidad racionalizando las colaboraciones y priorizando las actuaciones relacionadas con los ODS que tienen mayor impacto en las personas, en su bienestar y en su entorno.

P. ¿Existen otros agentes en la provincia que desarrollen actividades similares?

E.D.H. Naturalmente, en nuestra provincia existen muchas asociaciones que trabajan, y muy bien, con objetivos concretos, pero no conozco ninguna de ámbito general. Quisiera destacar la labor que en el pasado realizaron las cajas de ahorros, pero con su desaparición como tales su actividad social ha disminuido, cuando no desaparecido, salvo contadas excepciones que tienen una enorme capacidad económica y un pequeño impacto en esta provincia. Ha sido una pérdida importante.

P. En caso afirmativo, ¿existe algún tipo de coordinación?

E.D.H. Como ya he indicado antes, las ONGs y las asociaciones nos suelen solicitar colaboraciones bien para proyectos concretos, bien para su actividad general. Colaboramos con prácticamente todas siempre que tengamos clara la finalidad.

P. ¿Cuáles creen que son los principales retos a los que se enfrenta Caja Rural de Soria en materia de RSC?

E.D.H. Diría, como primero y fundamental, que en esta materia no solo hay que hacer “cosas”, que siempre las hemos hecho, sino que tenemos que consolidar el modelo. Debemos seguir dando participación a todos los grupos de interés y tener muy presentes los ODS. Al final no se trata de una moda ni de una herramienta de marketing, sino de hacer que se conviertan en una realidad tangible las propuestas y prioridades de nuestros grupos de interés, a quienes, por otra parte, nos debemos como cooperativa de crédito que somos, lo cual es una preocupación de nuestro Consejo Rector.

