

Observatorio económico

Caja Rural de Soria



Edición **especial** nº 10

junio 2019



Presentación

La X Edición del Boletín de Coyuntura de la Economía de Soria se estructura en cuatro secciones. En la primera se realiza el análisis de la evolución reciente y las perspectivas del entorno económico y financiero, internacional y español. El crecimiento global previsto para 2019 se ralentiza hasta el 3,5% anual, mientras que la economía española se queda en el 2,1%.

En segundo lugar, se desarrolla un análisis de las principales variables socio-económicas de Soria. La economía de la provincia crece un 3,3% anual en el cuarto trimestre del año. No obstante se están empezando a observar signos de ralentización en algunos de los indicadores económicos analizados. En este sentido, el número de afiliados en Soria cierra el año continuando con la ralentización presentada en trimestres anteriores.

El Boletín de coyuntura de la Economía de Soria cumple su X Edición. Por ello, en el monográfico y opinión experta de este número se ha realizado un repaso de los temas monográficos de las nueve ediciones anteriores, recopilando los mensajes más relevantes de los principales sectores generadores de actividad económica de la provincia, así como los retos y oportunidades a los que se enfrentan.

En nombre de Caja Rural de Soria, esperamos que la lectura y las conclusiones que se reúnen en este boletín sean de interés general de todos y cada uno de los agentes que promueven el desarrollo socio-económico de nuestra provincia.

Carlos Martínez Izquierdo
Presidente de Caja Rural de Soria

Dirección técnica: Diego Vizcaíno, Analistas Financieros Internacionales (Afi).
Analistas: María Romero, Analistas Financieros Internacionales (Afi), Rosa Oliveros, Analistas Financieros Internacionales (Afi). **Periodista:** Carlos C. Ungría. **Edita:** Caja Rural de Soria.
Coordinación: Eduardo Munilla. **Diseño y maquetación:** Alfonso Pérez



Resumen ejecutivo

El crecimiento global cierra

2018 en el 3,7% anual impulsado por el notable crecimiento de las economías emergentes y Estados Unidos. Mientras que la zona euro cierra el año en el 1,8%, la economía española mantiene su crecimiento en el 2,5%.

La economía de Soria crece un

3,3% anual el 4T18, por encima del crecimiento esperado en Castilla y León y del observado en el conjunto nacional. No obstante se están empezando a observar signos de ralentización en algunos de los indicadores económicos más importantes analizados en este Boletín. El número de afiliados en Soria cierra el año continuando con la ralentización presentada en trimestres anteriores, mientras que la tasa de desempleo en el 4T18 ha alcanzado el valor más bajo desde 2008. El balance de creación empresarial de la provincia es positivo, si bien el ritmo de creación también ha disminuido en comparación con años anteriores.

El Boletín de coyuntura de la

Economía de Soria cumple su X Edición. Por ello, en este número se ha realizado un repaso de los temas monográficos de las nueve ediciones anteriores, recopilando los mensajes más relevantes de los principales sectores generadores de actividad económica de la provincia, así como los retos y oportunidades a los que se enfrentan.

En la opinión experta de este

número se han recogido las claves destacadas por los nueve reconocidos profesionales que, a través de las entrevistas realizadas en ediciones anteriores, han identificado algunos de los factores determinantes a tener en cuenta en los principales sectores económicos de la provincia, como el agroalimentario, el turístico o el energético.

Entorno económico y financiero

La economía mundial crecerá un 3,5% en 2019 mientras que la economía española se sitúa en el 2,1% anual

El crecimiento global cierra 2018 en el 3,7% anual impulsado por el notable crecimiento de las economías emergentes y Estados Unidos. Mientras que la zona euro cierra el año en el 1,8%, la economía española mantiene su crecimiento en el 2,5%.

El crecimiento global cierra 2018 en el 3,7%...

El crecimiento mundial cierra 2018 en el 3,7%, impulsado sobre todo por las economías emergentes, donde destaca a la cabeza India con un crecimiento del 7,4% en 2018. La intensidad de la desaceleración de la economía China, superior a la esperada, así como el tensionamiento generalizado de las condiciones financieras y la incertidumbre derivada de los eventos geopolíticos determinarán la magnitud de la evidente desaceleración del ciclo global, que sitúan nuestras previsiones de la economía global para 2019 en el 3,5%.

... y la economía española mantiene el crecimiento en el 0,6% en el 4T18.

En las economías desarrolladas destaca nuevamente el crecimiento de EE. UU., que cierra 2018 en el 2,9%. No obstante, se observa cierta madurez en el ciclo económico del país, que junto con la desaceleración esperada para la economía mundial, elevan el riesgo de una desaceleración moderada en el corto plazo. Con esto, el crecimiento esperado de EE. UU. para 2019 se sitúa en el 2,4%. Por otro lado, los primeros meses del 2019 dan continuidad a la desaceleración ya observada en trimestres anteriores en la zona euro, que se irán dejando atrás a partir de la primavera. Con esto, se espera un crecimiento para la zona del 1,2% en el conjunto del año.

La economía española crece un 0,6% en el 4T18, dejando un crecimiento en el conjunto del año del 2,6%. El impulso de la demanda interna a lo largo del año ha compensado el mal desempeño que han ido mostrando las exportaciones netas, que han drenado el crecimiento por primera vez desde el inicio de la recuperación económica.

De cara al conjunto del año, las previsiones apuntan a una pérdida de dinamismo que se mantendría en los primeros trimestres del año, manteniendo una previsión para 2019 del 2,1%. Como se adelantó en anteriores boletines, el principal motor de crecimiento es la demanda interna, que aporta un 2,9% al avance, mientras que las exportaciones netas drenan el crecimiento en un 0,3%, en línea con la ralentización de la actividad ya observada en trimestres anteriores en los países del entorno. La mejora de la renta ha permitido que los hogares mantengan un ritmo de gasto elevado, en parte debido a la mejora en el empleo, que se ve reflejado en el crecimiento del consumo.

Crecimiento anual del PIB (%)

Fuente Afi, INE

Tasa anual %	2018	2019	2020
Mundo	3,7%	3,5%	3,7%
Desarrolladas	2,3%	1,9%	1,9%
EEUU	2,9%	2,4%	2,1%
Área euro	1,8%	1,2%	1,7%
Alemania	1,5%	0,9%	1,7%
Francia	1,5%	1,1%	1,6%
Italia	0,8%	0,4%	1,4%
España	2,5%	2,1%	2,0%
Japón	0,8%	1,0%	1,1%
Reino Unido	1,4%	1,4%	1,4%
Emergentes	4,7%	4,6%	4,9%
Brasil	1,1%	2,0%	2,0%
México	2,0%	1,7%	2,3%
Rusia	2,3%	1,8%	1,6%
India	7,4%	7,5%	7,5%

Cuadro macro de la economía española (variación anual)

Previsiones Afi

Fuente Afi, INE

Tasa anual %	2018	2019	2020
PIB real	2,6	2,1	2,0
Consumo Final	2,3	2,0	1,8
Hogares	2,3	2,0	1,8
AA.PP.	2,1	2,1	2,0
FBCF	5,3	2,8	3,5
Bienes de equipo	5,3	2,7	3,4
Construcción	6,2	3,4	4,1
Vivienda	7,0	4,5	4,0
Otra construcción	5,5	2,4	4,2
Demanda nacional (*)	2,9	2,1	2,1
Exportaciones	2,3	2,3	2,7
Importaciones	3,5	2,8	3,2
Demanda externa (*)	-0,3	-0,0	-0,1
IPC (media anual)	1,7	1,0	1,4
Deflactor PIB	0,9	1,5	1,7
PIB nominal	3,5	3,7	3,7
Empleo	2,5	2,0	1,9
Tasa de paro	15,3	13,8	12,6
Saldo público (% PIB)	-2,6	-2,2	-1,6
Deuda pública (% PIB)	97,2	95,9	94,2
Balanza por cc (% PIB)	0,8	0,7	0,7

(*) Aportación al crecimiento del PIB

La economía soriana cierra 2018 con un crecimiento del 3,3% anual

La economía de Soria crece un 3,3% anual el 4T18, por encima del crecimiento esperado en Castilla y León y del observado en el conjunto nacional. No obstante se están empezando a observar signos de ralentización en algunos de los indicadores económicos más importantes analizados en este Boletín. El número de afiliados en Soria cierra el año continuando con la ralentización presentada en trimestres anteriores, mientras que la tasa de desempleo en el 4T18 ha alcanzado el valor más bajo desde 2008. El balance de creación empresarial de la provincia es positivo, si bien el ritmo de creación también ha disminuido en comparación con años anteriores.

El número de afiliados en Soria cierra el año continuando con la ralentización observada en trimestres anteriores...

Soria cierra el año 2018 continuando con la ralentización observada en los primeros trimestres del año en el número de afiliados a la Seguridad Social, pasando del 2,8% en el 1T18 al 2,2% en el 4T18. Esta es una tendencia observada tanto en la región como en el agregado nacional, aunque con menor intensidad. El número de afiliados en Castilla y León pasó de presentar un crecimiento del 1,9% en el 1T18 al 1,8% en el 4T18, mientras que el agregado nacional pasó del 3,5% en el 1T18 al 3,2% en el 4T18.

El crecimiento del número de afiliados en el 4T18 se ha producido, nuevamente, en el sector de transporte terrestre y en el sector primario, principales fuentes de creación de empleo de la provincia, con unos incrementos del 13,3% y 11,8%, respectivamente. Siguiendo a estas dos ramas el número de afiliados en educación y la Administración Pública ha aumentado un 11,0% y 7,7%, respectivamente. La industria de la alimentación, en quinto lugar en términos de creación de empleo, altamente vinculado con el sector primario, incrementó el número de afiliados un 7,6% en el 4T18. Por el contrario, el empleo doméstico (-6,6%), la ingeniería civil (-4,0%), la edición (-2,3%), los servicios financieros (-1,8%) y la fabricación de muebles (-1,6%) son las principales ramas en las que más puestos de trabajo se están destruyendo en la provincia.

... mientras que la tasa de desempleo en el 4T18 ha alcanzado el valor más bajo observado desde 2008.

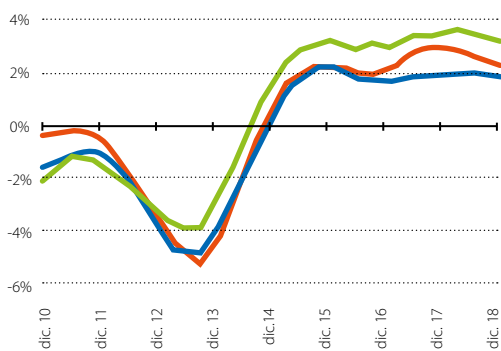
El número de parados en la provincia de Soria ha disminuido significativamente en el último trimestre del año 2018, pasando del 8,0% en el 3T18 al 4,2% en el 4T18. Esta cifra es la más baja observada desde el año 2008. No obstante, esta gran caída se debe en gran parte a la caída intertrimestral del 2,1% observada en el número de activos, de mayor magnitud que el aumento observado en el número de ocupados (del 2,0%). En consecuencia, la tasa de paro de Soria se encuentra muy por debajo de la observada en el 4T18 en Castilla León (11,2%) y en el conjunto nacional (14,5%). La tendencia observada en los últimos trimestres apunta a una reducción de la tasa de paro, si bien los ritmos de disminución se han ralentizado.

Por el contrario, la proporción de parados de larga duración ha aumentado 3,6 puntos en Soria en el 4T18 hasta el 35,7%, dejando atrás el valor más bajo de los últimos cinco años observado en el 3T18. Mientras tanto, la proporción de parados de larga duración ha disminuido 1,5 puntos en Castilla y León, situándose en el 45,0% en el 4T18, y 1,6 puntos en el conjunto nacional hasta el 43,7%.

Soria Castilla y León España

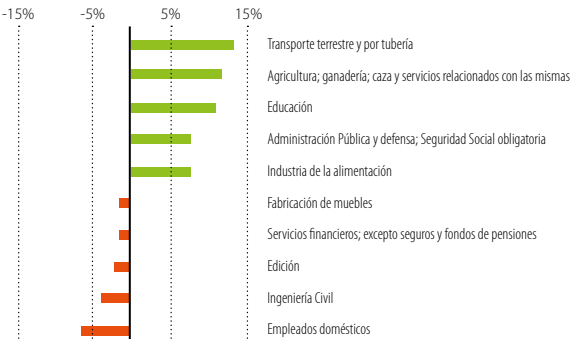
Afiliados a la Seguridad Social (variación interanual, promedio anual)

Fuente: Afi, Ministerio de Empleo y Seguridad Social



Variación de la afiliación a la Seguridad Social por rama de actividad (promedio anual), 4T 18

Fuente: Afi, Ministerio de Empleo y Seguridad Social



Soria cerró el año 2018 con un balance positivo en cuanto a sociedades mercantiles creadas, si bien el ritmo de creación ha disminuido en la provincia en comparación con años anteriores.

La compraventa de viviendas en Soria crece un 16,7% anual en 2018, mientras que los visados aumentan un 57,5%.

En promedio, en el conjunto del 2018 se crearon un 18,2% menos de empresas en Soria que en el año anterior. No obstante el balance sigue siendo positivo en la provincia, donde se crearon 90 empresas frente a las 43 sociedades mercantiles disueltas en el mismo periodo. La tendencia observada es similar a la de la región de Castilla y León, donde se cerró el año con un 4,4% menos de empresas creadas en el 2018. Este comportamiento continúa con la tendencia observada en trimestres anteriores, donde ya se venían observando tasas de crecimiento negativas tanto en la provincia como en el conjunto de la región, si bien en Soria la caída en el ritmo de creación de empresas es más pronunciado. Por el contrario, aunque tímidamente, el conjunto de sociedades mercantiles creadas en el agregado nacional creció un 0,8% en el año. En total se crearon 95.149 empresas, frente a las 22.338 disueltas, dejando un balance positivo.

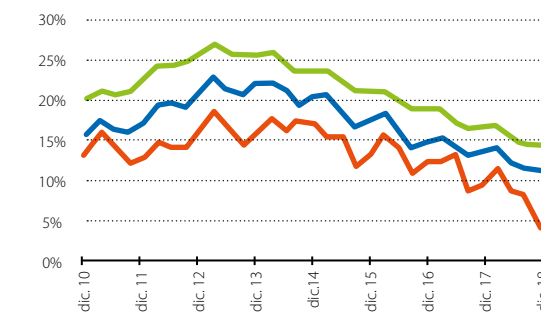
La compraventa de viviendas en Soria continúa acelerando su ritmo de crecimiento, cerrando el 4T18 en el 16,7% anual. Este crecimiento es superior al observado en la comunidad castellano-leonesa, que cierra el año en el 13,4%. El conjunto nacional, si bien sigue presentando resultados muy positivos, está empezando a mostrar signos de ralentización del ciclo. Así, el conjunto nacional cierra el año con un crecimiento anual del 9,3%, en comparación con el 16,3% observado en el año 2017.

Por otro lado, continúa la recuperación observada en trimestres anteriores en el número de visados de viviendas de nueva construcción en Soria, que crece un 57,5% anual. La región de Castilla y León se mantiene relativamente constante en las cifras de crecimiento presentadas en trimestres anteriores (en torno al 15%), mientras que el agregado nacional cierra el año en el 22,9%.

Soria Castilla y León España

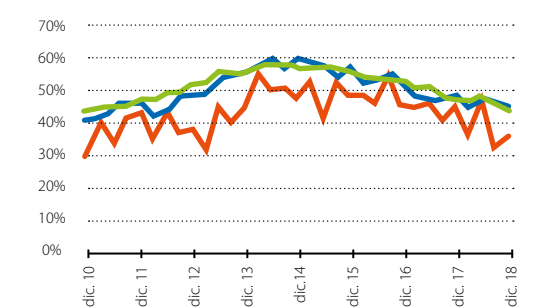
Tasa de paro (%)

Fuente: Afi, INE



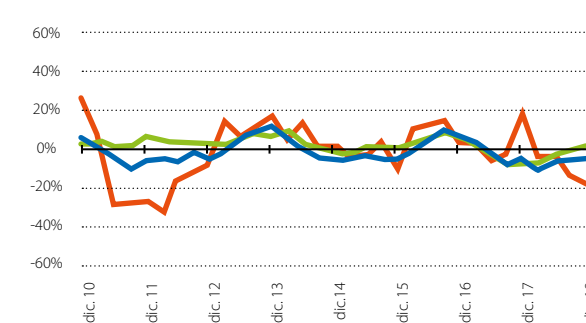
Parados que han trabajado anteriormente y buscan empleo desde hace más de un año (% total parados)

Fuente: Afi, INE



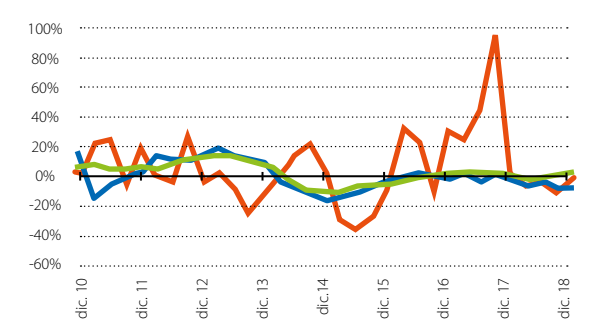
Sociedades mercantiles creadas (variación interanual, promedio anual)

Fuente: Afi, INE



Sociedades mercantiles disueltas (variación interanual, promedio anual)

Fuente: Afi, INE



Las pernoctaciones de viajeros en Soria crecieron un 0,9% anual en 2018. Esta ralentización de los ritmos de crecimiento se observa tanto a nivel autonómico como nacional.

Las pernoctaciones de viajeros en Soria, así como en la región castellanoleonesa y en el conjunto nacional cierran el año 2018 en niveles de crecimiento nulo, cercano al 0%. Mientras que Soria cerró el 4T18 con un crecimiento del 0,9% anual, Castilla y León lo hizo en el 1,1% y el agregado nacional en el 0%. Por tipología de alojamiento, son las pernoctaciones realizadas en hoteles las que más han contribuido al tímido crecimiento observado en el 2018 (0,6%), mientras que las realizadas en alojamientos rurales crecieron un 0,3% en el conjunto anual.

La actividad crediticia y la concesión de hipotecas cierran el año en Soria con una disminución del -1,1% y -10,8%, respectivamente.

La actividad crediticia continúa cayendo en el 4T18 desde que comenzara a hacerlo en el 1T10, tanto en Soria como

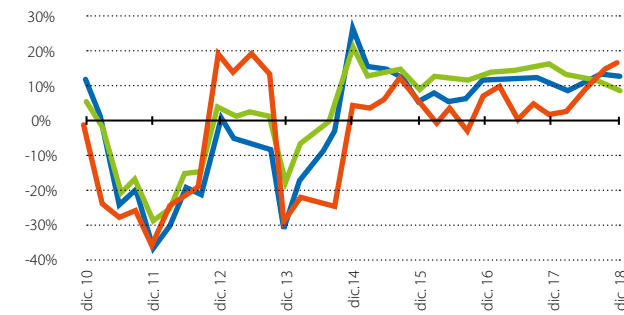
en Castilla y León y en el agregado nacional. En cuanto a la provincia de Soria, el ritmo de caída se ralentiza respecto al observado en trimestres anteriores cerrando el año en el -1,1%. Por otro lado, Castilla y León cierra el año con una caída del -4,6% anual y el conjunto nacional lo hace en el -3,4%.

La concesión de créditos hipotecarios en Soria también disminuye, cerrando el 4T18 con una caída del -10,8% anual. Por el contrario, el número de hipotecas concedidas en Castilla y León y en España acelera el ritmo de crecimiento en el 4T18, situándose en el 7,8% y 16,5%, respectivamente.

● Soria ● Castilla y León ● España

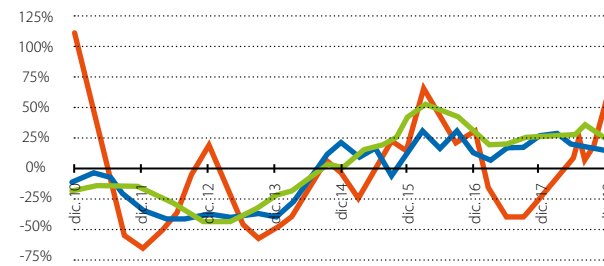
Transacciones de viviendas
(variación interanual, promedio anual)

Fuente: Afi, MFOM



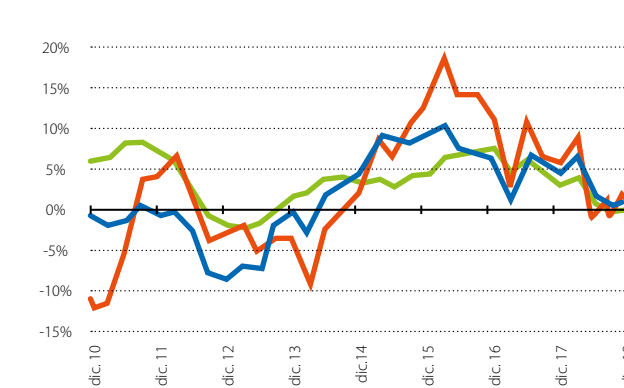
Visados de viviendas de nueva construcción
(variación interanual, promedio anual)

Fuente: Afi, MFOM



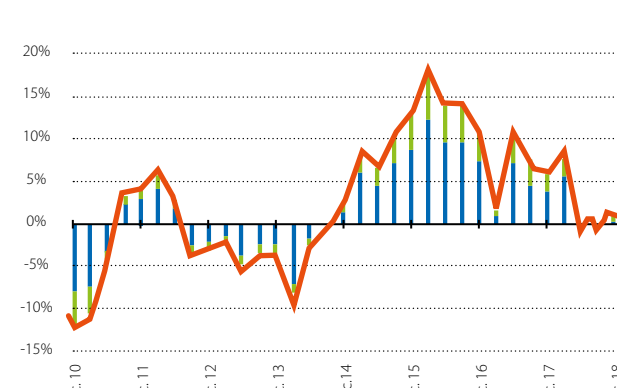
Pernoctaciones de viajeros
(variación interanual, promedio anual)

Fuente: Afi, INE



Pernoctaciones en Soria por tipo de alojamiento
(variación interanual, promedio anual)

Fuente: Afi, INE



La inflación en Soria se eleva hasta el 2,02% en el 4T18.

El volumen de exportaciones de Soria ha disminuido un 1,7% en 2018, si bien la balanza comercial de la provincia ha crecido un 45,3% en el mismo periodo.

Los precios siguen dando continuidad a la tendencia observada en trimestres anteriores, elevando los ritmos de crecimiento hasta el 2,02% anual en el 4T18 en Soria. La inflación experimentada tanto en Castilla y León como en el conjunto nacional también continúa con esta tendencia, si bien se encuentran 0,29 y 0,35 puntos por debajo de la experimentada en Soria, respectivamente.

La diferencia entre el IPC general de Soria y la inflación subyacente, 0,47 puntos por debajo, viene explicada por el aumento de los precios en los servicios postales (7,22%); de la electricidad, gas y otros combustibles (6,70%); de la utilización de vehículos personales (5,41%); y de los servicios de telefonía y fax (4,03%). Por el contrario, las categorías que más han disminuido sus precios en el 4T18 son otros efectos personales (-1,40%); equipos audiovisuales y fotográficos (-5,23%); otros grandes bienes duraderos

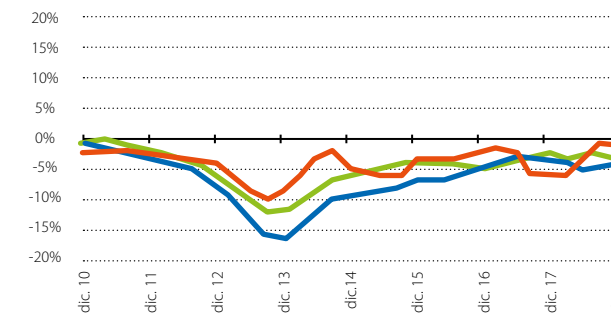
para ocio y cultura (-16,38%); y equipos de telefonía y fax (-17,10%).

El volumen de exportaciones de Soria ha disminuido un 1,7% en el 2018, si bien las cifras presentadas siguen siendo muy positivas, superando los 400 millones de euros en exportaciones en el cierre del año. Alemania continúa siendo el principal receptor de exportaciones de la provincia, con casi un cuarto del volumen total. Mientras, el total de importaciones cae un 11,3% en el periodo analizado. Con esto, la balanza comercial de Soria resulta positiva, con un crecimiento anual del 45,3% en 2018. Los principales productos exportados por la provincia son el papel y el cartón y sus manufacturas, representando el 18,7% del total de exportaciones, seguidas por las manufacturas diversas de metales (16,3%) y los vehículos automóviles, con un 12,7% del volumen exportado en 2018.

● Soria ● Castilla y León ● España

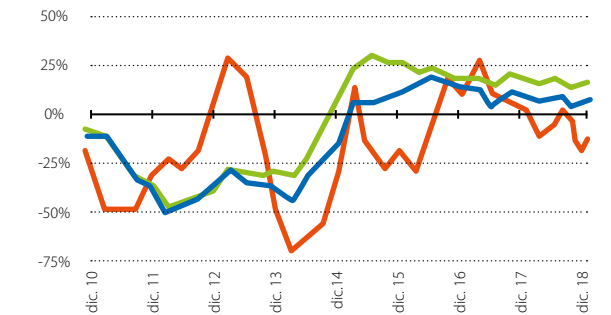
Crédito
(variación interanual, promedio anual)

Fuente: Afi, BdE



Hipotecas concedidas
(variación interanual, promedio anual)

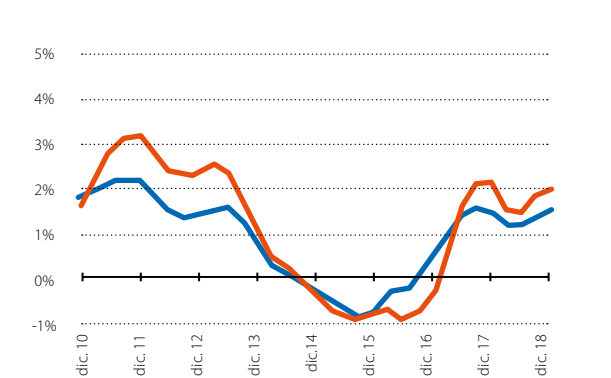
Fuente: Afi, INE



● General ● Subyacente

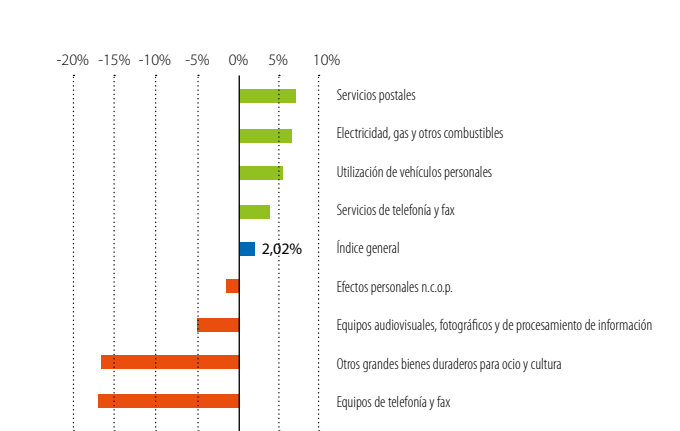
Inflación general y subyacente en Soria
(promedio anual)

Fuente: Afi, INE



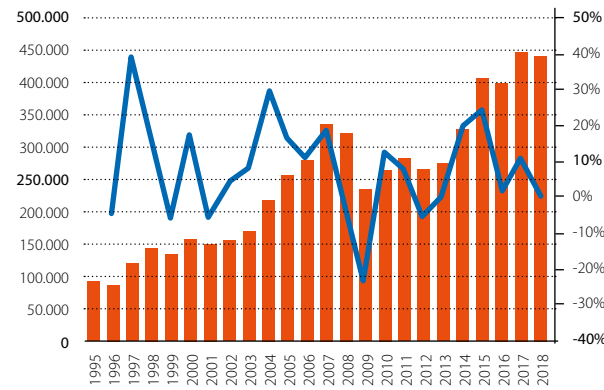
Inflación en Soria por subgrupos
(variación interanual de los precios, promedio anual) 4T18

Fuente: Afi, INE



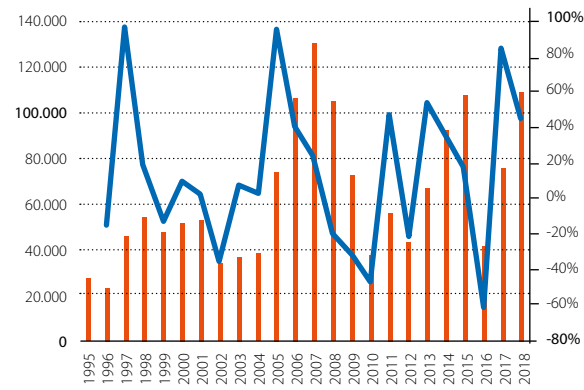
Exportaciones de bienes de Soria

(eje izq. Miles de €, dcha. Variación i.a.). Fuente: Afi, Datacomex



Balanza comercial de Soria

(exportaciones – importaciones, miles de €) Fuente: Afi, Datacomex



Estimaciones y previsiones de la economía soriana

Las estimaciones de crecimiento del PIB de Soria se sitúan en el 3,1% interanual en el 4T18, dos décimas por debajo de lo estimado para el crecimiento anual en este mismo trimestre (3,3%).

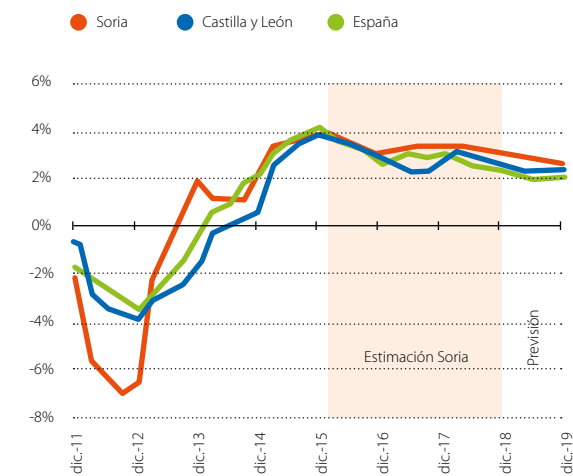
Continuando con la tendencia observada en los últimos trimestres, el crecimiento de Soria es superior al estimado para Castilla y León y al observado para el conjunto nacional (2,9% y 2,6% en el 4T18, respectivamente).

Las previsiones apuntan a una desaceleración de la economía en los próximos trimestres, tanto en la provincia de Soria como en el resto del territorio nacional. De acuerdo con las previsiones,

Soria crecerá un 3,2% anual en el 1T19, una décima por debajo de lo previsto en el 4T18, cerrando el año en el 2,8% anual. Mientras tanto, la economía de Castilla y León pasará de 2,7% anual en el 1T19 al 2,4% en el 4T19. En cuanto a lo previsto para la economía española, se espera una ralentización de los ritmos de crecimiento de 5 puntos porcentuales, pasando del 2,6% observado en el 4T18 al 2,1% anual en el 4T19.

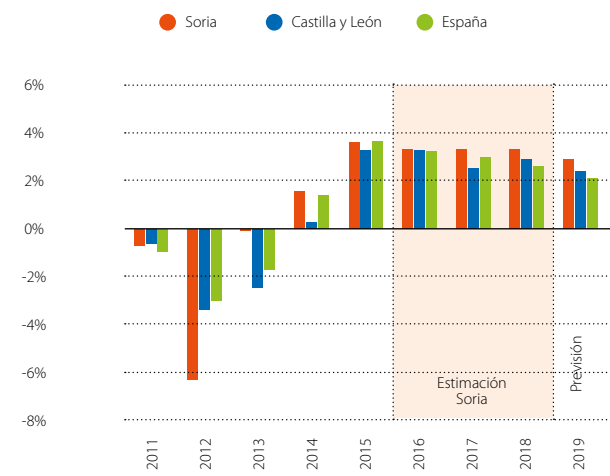
Crecimiento del PIB real en Soria (variación interanual)

Estimación Afi 1T16 - 4T18 Fuente: Afi, INE



Crecimiento del PIB en Soria (variación anual)

Previsión Afi 1T - 4T19 Fuente: Afi, INE



La economía de Soria: retos y oportunidades de sus principales motores económicos

El Boletín de coyuntura de la Economía de Soria cumple su X Edición. Por ello, en este número se ha realizado un repaso de los temas monográficos de las nueve ediciones anteriores, recopilando los mensajes más relevantes de los principales sectores generadores de actividad económica de la provincia, así como los retos y oportunidades a los que se enfrentan.

Introducción

El Boletín de coyuntura de la Economía de Soria nació en 2017 con el objetivo de realizar un análisis y seguimiento periódico de la realidad socio-económica de la provincia que permitiera conocer el proceso de crecimiento y convergencia de Soria con la media europea y detectar oportunidades que pudieran surgir a lo largo del mismo e, incluso, recomendar iniciativas económicas que estimulen dicho desarrollo.

En estos boletines se realiza un análisis de la evolución y perspectivas de las principales variables determinantes de su entorno económico (internacional y nacional) y de la economía de Soria, así como un estudio monográfico sobre un tema de interés económico y social en la provincia, acompañado siempre de la opinión experta de una persona referente del tema tratado en la monografía. A lo largo de las nueve ediciones ya publicadas de estos boletines se han tratado temas diversos, generalmente de actualidad socio-económica, vinculados con los principales sectores económicos de la región y con aquellos que podrían desarrollarse con mayor profundidad para la generación de oportunidades de cara al futuro. Con motivo de la publicación de la décima edición de este Boletín, se hará un repaso de los temas tratados en los nueve monográficos anteriores, estructurados según la relevancia económica de los sectores económicos productivos de la provincia en términos de generación de empleo y actividad económica, con el objetivo de destacar los mensajes más relevantes de estos sectores así como los retos y oportunidades a los que se enfrentan.

El saldo migratorio exterior de Soria evidencia que existe capacidad de atracción de población. Sin embargo, del análisis de los movimientos migratorios también se desprende que existe cierta dificultad de retención de la población más joven.

La necesidad de mejorar el atractivo de la provincia, sobre todo para los más jóvenes, podría estar vinculada con cuáles son las principales fuentes de empleo y, aún más importante, con las oportunidades que estos sectores ofrecen en Soria.

En este sentido, se deben promover políticas estructurales que modifiquen el sistema de producción de la provincia, con el objetivo de que se convierta en elemento de anclaje de la población. Es necesario que la economía de Soria se reinvente, potenciando la excelencia en los sectores productivos en los que destaca de forma positiva y mejorando la creación de empleo en aquellos sectores que pueden ser una oportunidad para la provincia.

Además, resulta fundamental poner en valor las oportunidades y calidad de vida que la provincia puede ofrecer, así como tomar medidas que favorezcan la conciliación laboral y familiar, como el teletrabajo, con el objetivo de atraer población y anclarla al territorio, y así evitar un problema de generación de actividad económica ante el reto demográfico al que se enfrenta Soria.

Los recursos naturales de Soria: núcleo de su actividad productiva

El sector agroalimentario, entendido como el conjunto del sector primario y la industria agroalimentaria, es clave en la economía de Soria. La provincia presenta un alto grado de especialización en este sector, ya que aglutina una proporción de trabajadores muy significativa en términos comparativos a la estructura económica nacional. Del mismo modo, la productividad laboral de los trabajadores sorianos en estas actividades es muy superior a la de sus homólogos regionales y nacionales, lo que les confiere una clara ventaja competitiva que Soria debe mantener.

Es necesario que la economía de Soria se reinvente, potenciando la excelencia en los sectores productivos en los que destaca y mejorando la creación de empleo en aquellos sectores que pueden ser una oportunidad para la provincia.

A pesar de ello, el sector agroalimentario se enfrenta una serie de retos, descritos a continuación, sobre los que conviene desarrollar líneas de acción estratégicas que mejoren el atractivo de la provincia.

El sector agroalimentario es clave en la economía de Soria. No obstante, se enfrenta una serie de retos, no ajeno al contexto en el que se encuentra.

1. En primer lugar, resulta fundamental contrarrestar la estacionalidad asociada al sector, a la que Soria es especialmente sensible. La estacionalidad tiene efectos directos sobre la producción y el empleo del sector, que depende del tipo de productos cultivados y de las condiciones climatológicas del medio físico.

Algunas de las vías para mitigar estos efectos, tal como se recogió en la [II Edición](#) del Boletín de Coyuntura Económica de Soria, pasan por la diversificación de la producción agroalimentaria, potenciando, por ejemplo, los productos de origen ecológico, cuya demanda se encuentra en auge, así como completar la cadena de valor de las actividades desarrolladas con el objetivo de generar mayor valor agregado y mejorar la competitividad de la provincia en el mercado global.

2. Incrementar el aprovechamiento agrario de la superficie útil, que aún cuenta con margen en la provincia, es otra de las mejoras del sector pendientes de desarrollo. Además, resulta fundamental potenciar la comercialización de los productos, tanto a nivel nacional como internacional, haciendo uso de las vías complementarias que ofrecen las nuevas tecnologías mediante el comercio online.

En este sentido, impulsar las certificaciones de calidad de los productos sorianos, como lo son las denominaciones de origen (mantequilla y Ribera del Duero), así como promocionar otros productos característicos de la provincia (torrezno, boletus, trufa, etc.), podrían servir como garantía de la calidad de los productos sorianos e impulsar la comercialización de los mismos, así como mejorar el aprovechamiento agrario.



Campos cultivados de Soria con el pico del Moncayo al fondo. Foto Thinkstock

La industria maderera, la cinegética y la micología, constituyen importantes fuentes de desarrollo económico para Soria.

Vinculado con el sector primario se encuentra el aprovechamiento de los recursos forestales a través de la **industria maderera**, la **cinegética** y la **micología**, importantes fuentes de desarrollo económico para Soria, que posee el mayor patrimonio forestal de Castilla y León. Estas tres actividades aportan más de 40 millones de euros a la provincia, de acuerdo con los datos recogidos en el [VI Boletín](#). Por ello, Soria debe reforzar la gestión sostenible de estos recursos para impulsar su potencial, así como realizar un mayor esfuerzo en promocionar estas actividades para posicionarse como un referente, incluso, más allá de las fronteras españolas.

El mundo de la **cinegética** y la provincia de Soria tienen un estrecho vínculo. La provincia ha sido numerosas veces escenario del Campeonato de España y Campeonato Mundial de Recorridos de Caza, lo que pone de manifiesto la proyección internacional del recurso cinegético soriano. Para seguir atrayendo aficionados, Soria también despliega un abanico de actividades paralelas al sector cinegético, como son las jornadas gastronómicas de carne de caza, o las rutas de caza.

Además, la provincia también se posiciona como uno de los centros neurálgicos de la **micología** nacional e, incluso, internacional, acogiendo eventos y ferias con relevancia en el sector, como el Congreso Internacional de Micología Soria Gastronómica o la Feria de la Trufa de Soria en Abejar,

a través de la cual la provincia busca posicionarse como enclave natural de la truficultura. En este sentido, la provincia ya realiza numerosas acciones de promoción orientadas a la atracción de los **micoturistas** como paquetes turísticos para la recolección de hongos, la organización de rutas micológicas guiadas y jornadas gastronómicas, entre otros.

En cuanto a las iniciativas para la dinamización del **sector de la madera**, estas vienen de la mano del impulso de las **energías renovables** y la **biomasa**, posicionando a Soria como una de las provincias que apuesta decididamente por esta energía. En este sentido surge el programa "Red de calor con biomasa", con el objetivo de modernizar los sistemas de calefacción y suministro de agua caliente reemplazando las calderas de gas o gasóleo por otras de energía renovable. Debido al éxito con el que ha contado este programa, la iniciativa se ha expandido a otras provincias de la región castellanoleonés.

Las acciones tomadas en el fomento de las energías renovables refuerzan el posicionamiento de la provincia de Soria como impulsora de la utilización de energías limpias y como un referente en el campo de la sostenibilidad del medio ambiente. En España, la participación de las **energías renovables** en la generación eléctrica es cada vez más relevante y en 2016, casi rozaron el 40% del total de la producción nacional, motivada principalmente por el empuje de las tecnologías eólicas.



Foto Thinkstock

Castilla y León es una de las comunidades líderes en la apuesta por las energías renovables, particularmente de origen eólico e hidráulico.

Castilla y León es una de las comunidades líderes en la apuesta por las **energías renovables**, particularmente de origen eólico e hidráulico, y en este sentido aspira a convertirse en un referente urbano nacional e internacional en materia de desarrollo económico, conservación del medio ambiente y mejora de la calidad del aire, tal como se señaló en el [IV Boletín](#).

Soria cuenta con numerosas instalaciones eólicas que contribuyen significativamente a la producción energética renovable de la región castellanoleonesa. Además, con el objetivo de conseguir los compromisos europeos en materia energética, entre los que se encuentra la participación de renovables en el mix energético y la reducción en un 20% las emisiones de CO2 antes de 2020, han surgido en la provincia varias iniciativas. Entre ellas destaca Megara, una cooperativa de consumidores y usuarios basada en la comercialización de energía eléctrica renovable.

El éxito de iniciativas como esta contribuye a impulsar el desarrollo local, en este caso a través de la comercialización de la energía, diversificando la oferta laboral de manera que permita aumentar el atractivo de la provincia. De esta forma se podría evitar que aquellos trabajadores sobrecualificados emigren en caso de no encontrar un empleo en la provincia que se adapte a sus requisitos, permitiendo el anclaje de población joven mencionado con anterioridad.

Otro de los principales actores económicos de Soria, también vinculado con el medio ambiente y el territorio, es el **turismo**. Este sector ha desarrollado un extraordinario comportamiento en la provincia de Soria durante los últi-



mos años; desarrollo que fue incluso superior al registrado por la media regional y nacional. No obstante, durante el último año la actividad del sector se ha ralentizado considerablemente, no ajena al contexto en el que se encuentra, si bien el crecimiento de la provincia sigue estando por encima del promedio del conjunto nacional. Como consecuencia, el impacto de la actividad sobre el empleo, medido a través del ritmo de crecimiento del número de afiliados en el sector, también se ha resentido.

El magnífico desarrollo del sector en Soria ha sido motivado en gran parte porque la provincia ha sabido satisfacer la demanda de los turistas de plazas hoteleras de calidad, incrementando la oferta de alojamientos de tres o más estrellas, lo que se reflejó en un aumento de las pernoctaciones de viajeros en la provincia. A pesar de ello, el grado de ocupación de los establecimientos en Soria se encuentra muy marcado por los fines de semana, lo que plantea un amplio margen de mejora en el sector, si se compara con la media regional o nacional.

Tal como se mencionó en la [I Edición](#) del Boletín, la mejora del sector pasa por la **puesta en valor del atractivo turístico de la provincia** y por el impulso de la **transformación digital** de las empresas del sector mediante la comercialización online, entre otros. Estas transformaciones resultan necesarias para poder transitar hacia un modelo que mejore el grado de ocupación entre diario, así como la rentabilidad y competitividad del sector en la provincia, haciendo más atractivo el desarrollo de la actividad económica en las áreas rurales, y constituyéndose como una herramienta de anclaje de la población.

El sector financiero es clave en la digitalización y crecimiento de los sectores económicos.

La inclusión y alfabetización digital de los consumidores resulta fundamental en la transición hacia la era digital.

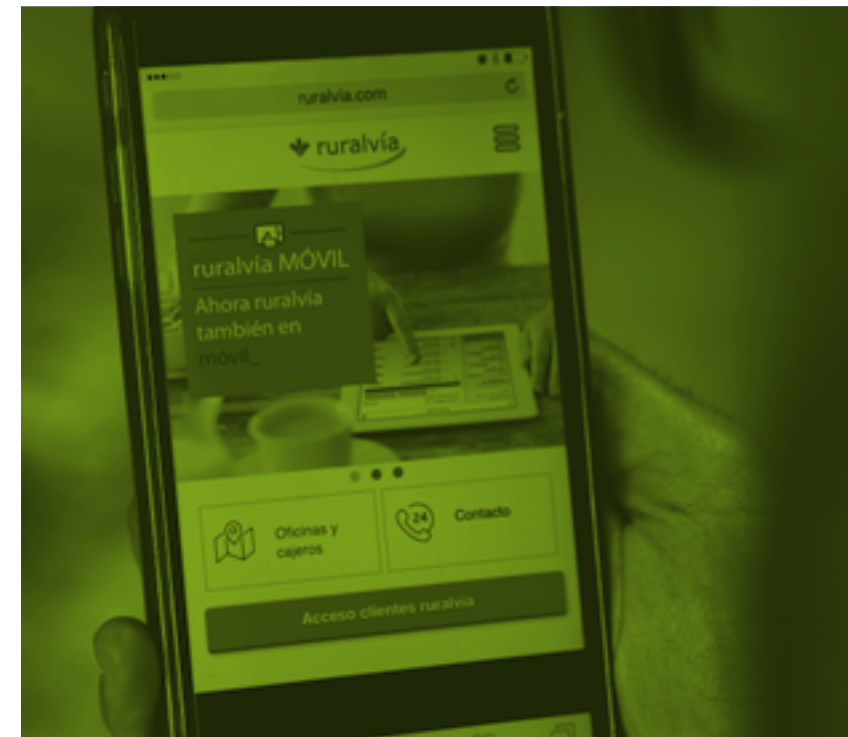
La opinión experta

El sector financiero como generador y catalizador de actividad económica

El **sector financiero** también puede ser clave para potenciar la actividad económica de la provincia y contribuir a la digitalización de las empresas, tanto como motor de crecimiento en determinados sectores como en lo referente al ámbito individual mediante créditos a particulares, depósitos, promoción del ahorro, fondos de inversión y seguros y planes de pensiones.

El comportamiento del **crédito** en Soria ha tenido un desempeño más favorable que el seguido por Castilla y León y por el conjunto nacional, tal como se manifestó en la [III Edición](#) del Boletín, y como se ha ido mostrando en los últimos Boletines. Las entidades bancarias con mayor arraigo al territorio, como lo es la Caja Rural de Soria, han contribuido a esta favorable tendencia del crédito. La fortaleza financiera que representa la importante base de depósitos de la provincia contribuye a facilitar el acceso al crédito, tanto del tejido productivo como de los ciudadanos sorianos.

La recuperación económica se ha sustentado en gran parte sobre el crecimiento del consumo de los hogares, que ha sido posible gracias a la recuperación del mercado de trabajo y de las rentas salariales. No obstante, como se reflejó en la [V Edición](#) del Boletín, el aumento del consumo ha superado al experimentado por la renta de los hogares, por lo que ha sido necesario recurrir a los ahorros acumulados por los mismos. La financiación del consumo mediante el uso del ahorro de forma continuada no se presenta como una situación sostenible en el medio plazo. Por ello, es



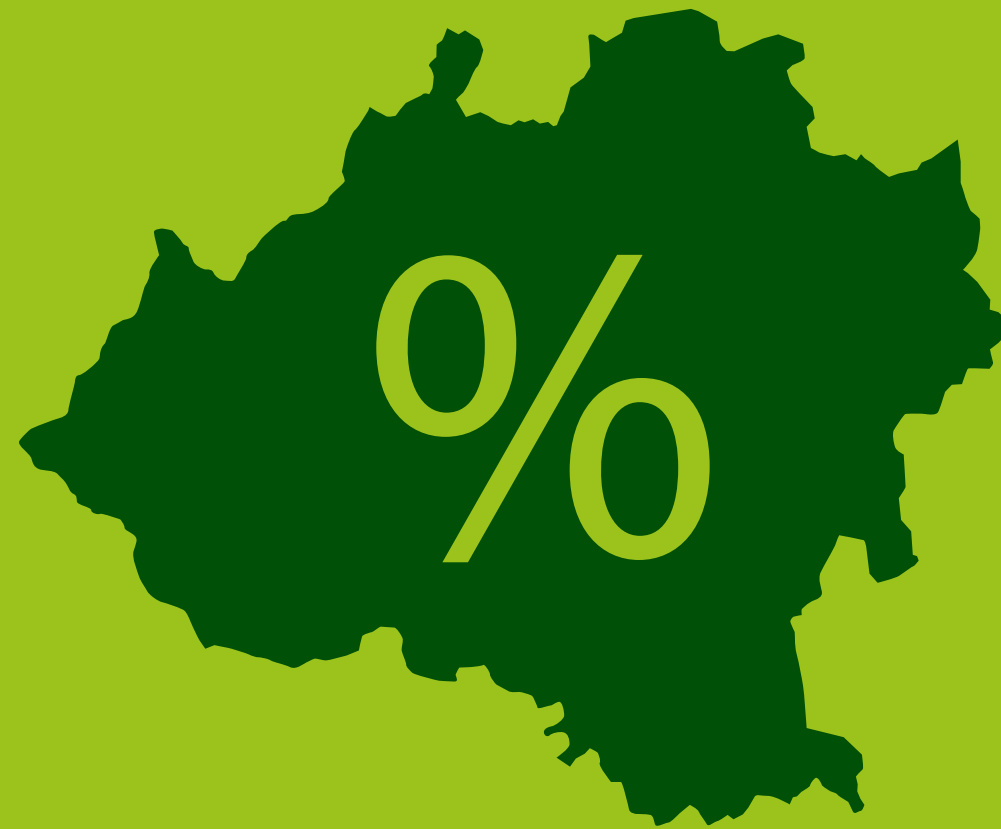
necesario que se desarrollen y fomenten **herramientas financieras** que promuevan el **ahorro de los hogares**, con el objetivo de alcanzar un crecimiento económico sostenible así como garantizar la suficiencia de los ingresos en la jubilación de cara a los retos demográficos a los que se enfrenta tanto la provincia de Soria como el conjunto del país.

La **transición hacia la era digital** afecta a todos los ámbitos de la economía y la sociedad, incluyendo los **servicios financieros**, temática que se abordó en la [VII Edición](#) del Boletín. Las novedades del ecosistema bancario han generado cambios tanto en la demanda como en la oferta de servicios financieros, que pueden constituirse como oportunidades de desarrollo empresarial en la provincia de Soria. Por ejemplo, la mayor utilización de pagos electrónicos o digitales sustenta e incentiva un mayor uso del **comercio electrónico**, lo que permitiría ampliar el potencial de negocio de las empresas sorianas que vendan a través de Internet. Esto facilitaría a las empresas agroalimentarias potenciar la comercialización de los productos, tal como se mencionó con anterioridad. Así, las entidades financieras deben tener en cuenta la creciente relevancia del comercio electrónico para adaptar su oferta de servicios financieros a las necesidades de este nuevo tipo de demanda.

Las entidades financieras no han permanecido ajenas al fenómeno de la digitalización y a la consecuente transformación de la demanda, impulsando también su oferta de servicios de **banca digital**. No obstante, el uso de la banca digital en Soria es todavía limitado, por lo que resulta necesario fomentar la **inclusión y alfabetización digital de los consumidores**. Las entidades financieras deben ser conscientes de la realidad digital de sus clientes y actuar con responsabilidad, acompañando los avances tecnológicos de su oferta con una mayor inclusión y alfabetización digital para garantizar el acceso a los servicios financieros al mayor número de personas posibles.

Las **cajas rurales**, por su vinculación histórica y compromiso con el territorio en el que operan, están llamadas a ejercer un **rol destacado**, como partícipes e incluso líderes, en materia de Responsabilidad Social Corporativa ([VIII Edición](#) del Boletín).

La relación de las entidades financieras con la sociedad, así como con las empresas y otros agentes facilita la coordinación y creación de ámbitos de colaboración entre ellos. Promoviendo estos espacios, resultará más fácil identificar las necesidades de todos los agentes implicados que permitan desarrollar líneas de acción estratégicas que contribuyan a la transformación económica y mejoren el atractivo de la provincia de Soria.



Edición
especial nº 10

Observatorio económico
Caja Rural de Soria

La opinión experta

Los principales retos y oportunidades de la provincia de Soria en materia económica

El Boletín de Coyuntura de la Economía de Soria ha reflejado en sus nueve primeros números algunos de los principales retos y oportunidades que tiene por delante la provincia en materia económica. Un análisis que se ha llevado a cabo de la mano de la opinión experta de nueve reconocidos profesionales que, a través de estas páginas, han identificado algunos de los factores determinantes a tener en cuenta en sectores como el agroalimentario, el turístico o el energético. En este número se recopilan las claves destacadas por estos profesionales.



El potencial turístico de la provincia

Roberto García,
Director General de Castilla
Termal Hoteles

De acuerdo con la opinión del Director General de Castilla Termal Hoteles, Roberto García, la mejora de la promoción turística de Soria pasa por ofrecer un producto "diferenciado, especializado, innovador, atractivo y de calidad". "Tenemos que ser conscientes de lo bueno que tenemos y mostrarlo bien", destaca el directivo, quien pone de ejemplo el potencial que tiene la gastronomía, la naturaleza, así como algunos activos como Numancia. Roberto García es partidario de aprender de países como Francia o Italia, "que venden su producto como el mejor del mundo". Además, apunta que hay que "innovar todos los días", apostar por las nuevas tecnologías y "mejorar la formación", para hacer frente a la demanda de trabajo cualificado y conseguir "profesionalizar y especializar mucho más" el sector. "Debe ser una apuesta de futuro", zanja.



El cereal ecológico, una oportunidad para el sector primario

Andrés García
Director General de Copiso

El Director General de Copiso, Andrés García, opina que el sector primario debería aprovechar las zonas desérticas de la provincia para producir cereal ecológico. “Estamos produciendo el cereal, pero tenemos el reto de conseguir una mayor implantación de la industria transformadora, porque quizá tengamos pocas. Además, deberíamos aprovechar el valor medioambiental de Soria y crear industrias agroalimentarias diferenciadas, aprovechando no tanto el volumen sino apostando por la producción de calidad”, argumenta. A su juicio, la modernización tecnológica “es esencial” en el sector primario “para obtener mejores resultados de calidad y rentabilidad en los cultivos y también en la producción ganadera”. “Si no apuestas por la I+D+i te quedas fuera. No se puede pensar que está todo hecho. Hay que innovar cada día”, sostiene. Andrés García es partidario de mejorar la oferta formativa en este sector, incluso llegando a acuerdos con la Universidad, para profesionalizar todavía más las actividades agrícolas y ganaderas. Además, defiende que la llegada de empresas de fuera “demuestra que en la provincia y en el sector primario hay oportunidades de negocio”.



Ismael Ruiz
Director de área de Negocio de
Caja Rural de Soria

Inversión crediticia para asegurar el crecimiento

El sector financiero puede ser clave para potenciar la actividad económica. Conscientes de ellos, el Director de Área de Negocio de Caja Rural de Soria, Ismael Ruiz, explica que la prioridad de la entidad es “asegurar el crecimiento productivo de la provincia”. Una meta que han cumplido durante los últimos años mediante la mejora de su cuota de mercado en inversión crediticia, el mantenimiento de su red de oficinas en la provincia –frente a los cierres masivos del sector– y la apertura de nuevas en zonas limítrofes como Alfaro (La Rioja). Ismael Ruiz explica que su “mayor ventaja competitiva es la rapidez y agilidad en la concesión del crédito al cliente”. “Como los órganos decisorios están en Soria y nuestra estructura es más pequeña que la de otros bancos, los trámites se simplifican y las operaciones se valoran en tiempo récord”, señala. De cara al futuro, aconseja la necesidad de “ahorrar e invertir para la jubilación debido a las dudas que persisten en el sistema público de pensiones”.



La experiencia eólica como vía para captar proyectos

Javier Gracia
Presidente de la Asociación de
Promotores de Energía Eólica de
Castilla y León (Apeycl).

El Presidente de la Asociación de Promotores de Energía Eólica de Castilla y León (Apeycl), Javier Gracia, enfatiza que Soria tiene un gran conocimiento del sector, que es muy valorado por la industria. “Fuimos los primeros en Castilla y León, hemos sido buenos acogedores de iniciativas y eso suma. Nos vemos con fuerza para atraer proyectos de redes inteligentes o ser el lugar desde donde gestionar también instalaciones eólicas de Valladolid, Burgos, Zaragoza, Teruel o en el extranjero”, señala. De hecho, a su juicio la provincia cuenta con el ecosistema idóneo para captar grupos de trabajo de perfiles muy cualificados para que desarrollen sus proyectos. Además, también se muestra partidario de “trabajar para intentar ubicar en Soria los órganos de trabajo y toma de decisiones de proyectos más globales, que si no se irán a Madrid”. “No tengo nada en contra de Madrid, pero me preocupa la retención de talento”, agrega.



Carlos del Barrio
Director de Banca Privada de Caja
Rural de Soria.

Una mayor educación económico-financiera

El Director de Banca Privada de Caja Rural de Soria, Carlos del Barrio, destaca que los depósitos bancarios siguen manteniendo un peso importante en la estructura del ahorro de los sorianos, pero otros productos financieros como los fondos de inversión están en auge. “Lo más adecuado es diversificar para reducir riesgos en caso de crisis, de tal forma que no estemos sujetos a los vaivenes del mercado y siempre tengamos liquidez”, señala este directivo, quien detalla que la sociedad soriana se caracteriza por su “mentalidad ahorradora”, con ratios de ahorro superiores a la media nacional, y por planificar con mayor previsión el futuro. A su juicio, la sociedad tiene el reto de mejorar su educación económico-financiera para manejar mejor sus finanzas. “Lo importante es formar a la sociedad en valores, que sea libre y tenga criterio”.



La industria cinegética y maderera como oportunidades de desarrollo

Manuel López Represa
Delegado territorial de la Junta de Castilla y León en Soria.

Para el Delegado Territorial de la Junta de Castilla y León en Soria, Manuel López Represa, los recursos endógenos ofrecen importantes oportunidades de desarrollo. A su juicio, la industria de la biomasa “se podría potenciar mediante la mejora de los procesos de mecanización”. Con ello, se podrían rentabilizar “los aprovechamientos de cierto tipo de biomasa que aún no lo son, como restos de copas o de tratamientos silvícolas, matorrales o de masas de quercíneas (roble, encina)”. Además, destaca que la comercialización de carne de caza, con un sello de certificación y una marca de garantía, “es uno de los proyectos más atractivos que pueden plantearse para potenciar los recursos endógenos, en una línea similar con el trabajo que se hace con la madera, la trufa o la micología”. “Permitiría crear puestos de trabajo y fijar población en el entorno rural. Tenemos la mejor materia prima, nos falta quizás apoyar al sector privado”, añade.



Apuesta por la Responsabilidad Social Corporativa (RSC)

Enrique Domínguez Hernández
Director del área de RRHH y Control Interno en Caja Rural de Soria.

En materia de RSC, el Director del Área de Recursos Humanos y Control Interno de la entidad, Enrique Domínguez Hernández, destaca que tienen el objetivo de satisfacer los objetivos que tienen los grupos de interés de Caja Rural de Soria (empleados, clientes, socios, empresas, organismos públicos e incluso potenciales clientes). “Queremos que sus propuestas y prioridades se conviertan en una realidad tangible”, señala Enrique Domínguez, quien recuerda que “Caja Rural de Soria viene devolviendo desde siempre a la sociedad parte de los beneficios que obtiene y esa devolución conviene hacerla de forma estructurada, teniendo claro a qué se aplica, en qué proporciones y si responde a estas prioridades”. Su reto a futuro es “consolidar” este modelo de trabajo.



Las posibilidades que ofrece la banca digital

José María Carrizosa Lanzuela
Responsable del área de negocio de banca digital de Caja Rural de Soria.

Caja Rural de Soria ha apostado por la implantación de la banca digital como complemento de su red de oficinas físicas. En el mercado ofrece aplicaciones para particulares y empresas como Ruralvía, Ruralvía Mi Negocio y Ruralvía Pay, a las que también ha sumado el servicio de Apple Pay. El Responsable del Área de Banca Digital de la entidad, José María Carrizosa, destaca que “la digitalización puede mejorar la calidad de vida de todos, incluso en entornos apartados de los grandes cascos urbanos”. “No creo que sea un bálsamo milagroso, pero es importante que todo el mundo disponga de información sobre la tecnología disponible, para que después elija si la quiere utilizar o no”, agrega. En este sentido, señala cómo muchas empresas valoran “la eficiencia y el ahorro de tiempo y costes” que les brinda la banca digital. De cara al futuro, menciona el potencial del Big Data como herramienta que permita a los bancos ofrecer a sus clientes productos hechos a su medida. “Cuando eso se consiga, la adopción de la tecnología digital será mucho más fácil para todos”, destaca.



El reto de retener y captar trabajadores

Blanca García Gómez
Decana de la Facultad de Ciencias Empresariales y del Trabajo en Soria

La Decana de la Facultad de Ciencias Empresariales y del Trabajo en Soria, Blanca García, sostiene que la provincia tiene el reto de atraer y retener trabajadores, como fórmula para hacer frente a la pérdida de habitantes y al envejecimiento de la población ocupada, que dificultan a su vez el relevo generacional en determinadas profesiones. En su opinión, esta situación se debe afrontar con medidas a medio y largo plazo, ya que “no hay soluciones mágicas”. “Tenemos que trabajar todos unidos –empresas, administraciones, Universidad y organizaciones empresariales– a partir de un plan estratégico a largo plazo, que sea el resultado de un potente trabajo de análisis externo e interno. Se podrían adoptar medidas vinculadas al trabajo como favorecer la conciliación laboral y familiar, fomentar el teletrabajo y mejorar las redes de comunicaciones e Internet”, propone la decana, quien aclara que la estrategia debe ir acompañada de un “potente” plan de comunicación.

